

STRATEGICKÝ PLÁN OBCE LÍPA NAD ORLICÍ NA OBDOBÍ 2015 - 2025



PŘEDMLUVA

Strategický plán obce Lípa nad Orlicí je koncepčním dokumentem, který v analytické části rekapituluje současný stav obce, hodnotí silné a slabé stránky, možná rizika a perspektivy rozvoje, ve strategické části formuluje vizi, jak by obec měla vypadat přibližně za deset let a stanoví problémové okruhy a projektové záměry.

Strategický plán rozvoje obce bude sloužit jako pracovní materiál především s následujícími funkcemi:

- podpůrný dokument k budoucím žádostem o finanční podporu z fondů EU, z národních, regionálních, popř. místních podpůrných dotačních programů,
- podklad pro případnou tvorbu vlastních grantových či jiných podpůrných programů určených pro rozvoj obce,
- podklad definující společné oblasti zájmů subjektů působících v regionu, které jsou řešitelné v rámci širší spolupráce.

Za realizační tým firmy Grossman Agency:

Bc. Martina Lorencová a Mgr. et Mgr. Roman Grossman

V Hradci Králové, dne 10. prosince 2015

Obsah

PŘEDMLUVA	2
A. ANALYTICKÁ ČÁST	4
1. CHARAKTERISTIKA OBCE	4
1.1 KRÁTCE Z HISTORIE	5
2. OBYVATELSTVO	6
2.1 ZÁKLADNÍ INFORMACE O OBYVATELSTVU OBCE	6
2.2 STRUKTURA OBYVATELSTVA PODLE POHLAVÍ A VĚKOVÉ STRUKTURY	6
2.3 PŘIROZENÝ POHYB OBYVATELSTVA	8
2.4 VZDĚLANOSTNÍ STRUKTURA OBYVATELSTVA	9
3. ZAMĚSTNANOST	11
3.1 PRACOVNÍ SÍLY	11
3.2 NEZAMĚSTNANOST	13
4. MÍSTNÍ EKONOMIKA	14
4.1 HOSPODÁŘSKÝ VÝVOJ	14
4.2 PODNIKATELSKÉ SUBJEKTY V OBCI	15
4.3 ROZPOČET OBCE	16
5. DOMÁCNOSTI A BYDLENÍ	19
6. TECHNICKÁ INFRASTRUKTURA	20
7. DOPRAVA	21
8. VYBAVENOST A SLUŽBY	23
9. ŽIVOTNÍ PROSTŘEDÍ A KRAJINA	25
10. MÍSTNÍ SPRÁVA	26
11. SHRNU TÍ	27
Analytická východiska pro SWOT analýzu	27
SWOT ANALÝZA	29
B. STRATEGICKÁ ČÁST	30
Definování specifický cílů	31
Využití Strategického plánu obce Lípa nad Orlicí	35
PŘÍLOHA	36
VYHODNOCENÍ DOTAZNÍKOVÉHO ŠETŘENÍ V OBCI LÍPA NAD ORLICÍ	36

A. ANALYTICKÁ ČÁST

1. CHARAKTERISTIKA OBCE

Obec Lípa nad Orlicí se nachází v Královéhradeckém kraji, v jihozápadní části okresu Rychnov nad Kněžnou, na pravém břehu Divoké Orlice, a spadá pod obec s rozšířenou působností (ORP) Kostelec nad Orlicí. Leží mezi městy Týniště nad Orlicí (4km) a Kostelcem nad Orlicí (9 km), 24 km východně od krajského města Hradec Králové. Nadmořská výška obce je 252 m. n. m.

Žije zde 522 obyvatel ve 214 domech. Celkem se Lípa nad Orlicí rozprostírá na rozloze o velikosti 1 057 ha. Administrativně se obec člení na dvě místní části, a to Lípa nad Orlicí a Dlouhá Louka. Místní část Dlouhá Louka leží 1 km severně od centrální části Lípy nad Orlicí, místní části dělí silnice I/11 a trať Týniště nad Orlicí a Častolovice. Katastrální území obce je jednotné k.ú. Lípa nad Orlicí.

Tabulka č. 1: Základní informace o obci

Základní informace	
Název obce	Lípa nad Orlicí
ZUJ (kód obce):	576 476
Kraj:	Královéhradecký
Obec s rozšířenou působností:	Kostelec nad Orlicí
Obec s pověřeným obecním úřadem:	Týniště nad Orlicí
IČ:	00275077
Katastrální plocha (ha):	1 057
Počet bydlících obyvatel k 31. 12. 2014:	522
Počet katastrů:	1
Počet částí obce:	2
První písemná zpráva (rok):	1396
Datová schránka:	Muia6wd
Webové stránky obce:	http://www.lipanadorlici.cz

Zdroj: Český statistický úřad, 2015

1.1 KRÁTCE Z HISTORIE

Původ vesnice Lípa lze hledat v době před 1 000 lety, kdy stával na hořejším konci vladycký dvůr pojmenovaný zřejmě podle veliké lípy Lípa, přibližně v místech, kde dnes stojí motorest. Dosvědčuje to i systém starých cest, které se tam stýkaly. Kolem dřevěného vladyckého dvora byla postavena malá obec do podkovy. Osada Dlouhá Louka má jméno po dlouhé louce, která zbyla po bývalém rybníku Dlouhém.

První listina, dokládající existenci obce, pochází z roku 1396. Tenkrát častolovický purkrabí potřeboval vypravit mladého Půtu do Uher z rozkazu krále Zikmunda. A protože neměl doma tolik hotovosti, vypůjčil si na tuto výpravu a do zástavy za dluh dal platy lipských sedláků.

V 15. století byl kraj husitským bojištěm. Hradečtí husité měli svůj tábor na Orebu u Třebechovic a 1435 byl zaznamenán vpád orebitů na toto území, při kterém bylo vypáleno Týniště, Albrechtice s okolím, tedy i Lípa.

Další zmínka o Lípě je z roku 1573 a je z ní patrné, že Lípa měla 18 usedlých rodin, které měly povinnou robotu 102 dnů a musely platit roční úrok 19 kop a 1/2 groše a 1 denár (českých). Několikrát vesnicí prošel mor a velké sucho. V letech 1634 – 1646 byl kraj drancován saskými regimenty a Švédy a v roce 1646 zasáhl území veliký mor. Grunty byly vypáleny, osadníci pobiti nebo zemřeli morem. Všude byla spousta opuštěných statků.

V dalších letech se kroniky zmiňují o velkých povodních – 1813, 1882, 1891, 1907, 1913 a dalších přírodních úkazech - v roce 1810 chumelilo ještě v červnu a v roce 1830 byla vidět polární záře.

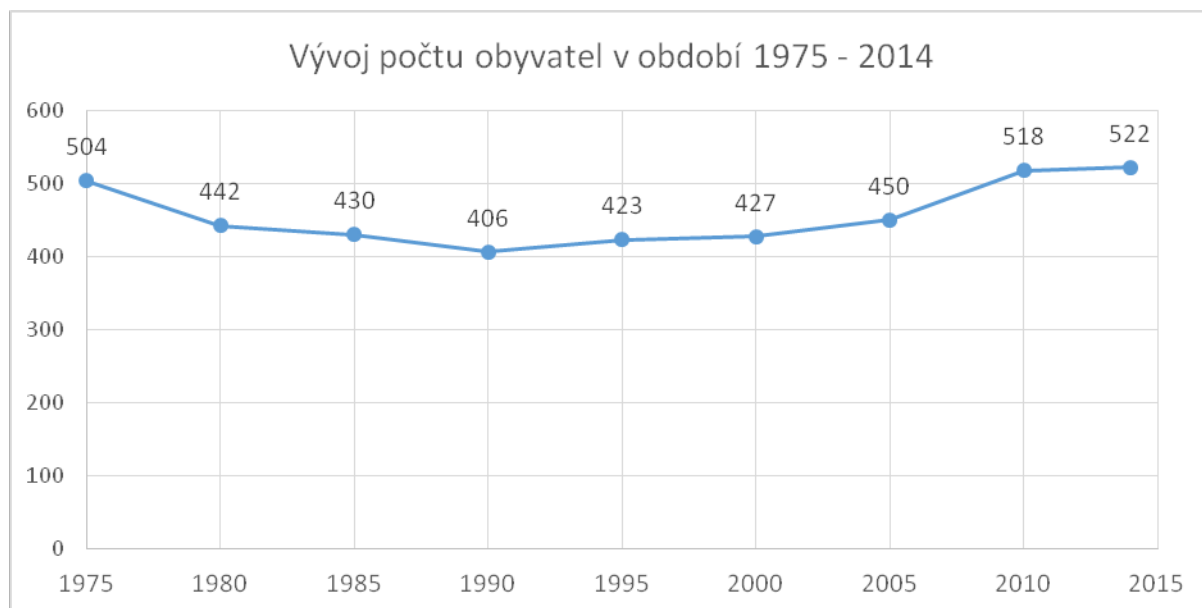
Roku 1914 začala první světová válka, do které narukovalo 126 lipských mužů. Ti se zúčastnili bojů na různých frontách - ruské, rumunské, italské i francouzské.

2. OBYVATELSTVO

2.1 ZÁKLADNÍ INFORMACE O OBYVATELSTVU OBCE

Vývoj počtu obyvatel měl v období do roku 1989 klesající tendenci, klesl až na 399 obyvatel, poté se počet obyvatel začal opět navyšovat, a to především díky nově přistěhovalým.

Graf č. 1: Vývoj počtu obyvatel za období 1975 – 2014



Zdroj: Český statistický úřad, 2015

2.2 STRUKTURA OBYVATELSTVA PODLE POHLAVÍ A VĚKOVÉ STRUKTURY

Dětská složka populace (předproduktivní věk 0-14 let) se podílí 15,9 % na populaci obce. Podíl této věkové kategorie je ve srovnání s hodnotou za Královéhradecký kraj i okres Rychnov nad Kněžnou mírně vyšší, to platí i o osobách v poproduktivní věkové kategorii.

Tabulka č. 2: Věková struktura obyvatelstva

	Počet trvale bydlících obyvatel	Počet obyvatel ve věku		
	k 31. 12. 2014	0-14 let	15-64 let	65 a více let
Celkem	522	83	357	82
Muži	254	39	181	34
Ženy	268	44	176	48

Zdroj: Český statistický úřad, 2015

Tabulka č. 3: Porovnání věkové struktury s okresem Rychnov nad Kněžnou a Královéhradeckým krajem v %

věk	Lípa nad Orlicí	Okres Rychnov nad Kněžnou	Královéhradecký kraj
Předproduktivní (0-14 let)	15,9	15,5	15,0
Produktivní (15-64 let)	68,4	66,4	66,0
Poproduktivní (65 a více let)	15,7	18,1	19,0
Celkem	100	100	100
Index stáří*	98,7	116,8	126

Zdroj: Český statistický úřad, 2015

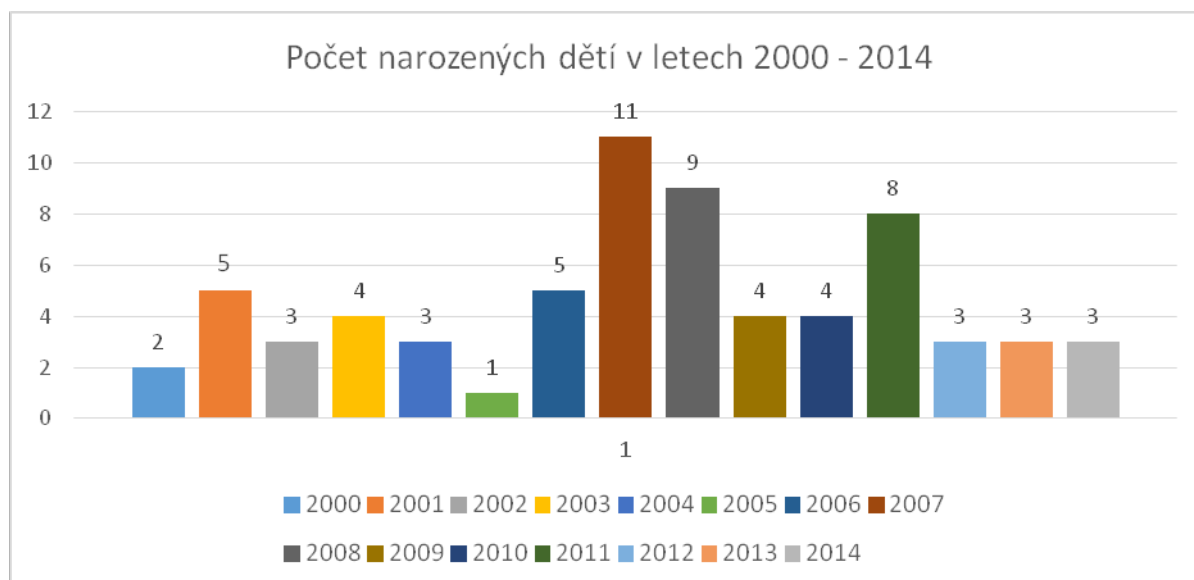
*Index stáří je charakteristika, která udává počet osob v poproduktivním věku na sto obyvatel v předproduktivním věku.

Index stáří obce dosahoval na konci roku 2014 hodnoty 98,7, tzn. nižší zastoupení osob v poproduktivním věku. Hodnota indexu stáří obce je v porovnání s okresem Rychnov nad Kněžnou a Královéhradeckým krajem výrazně nižší. Index stáří nyní mírně stoupá, v roce 2012 měl hodnotu 83, ale vzhledem k počtu nově narozených dětí, bude případný nárůst pozvolný.

2.3 PŘIROZENÝ POHYB OBYVATELSTVA

Za posledních 20 let je průměrná **porodnost** 4,5 dítě ročně, v posledních deseti letech dokonce 5,1 dítě ročně. Od roku 2000 se nejvíce dětí narodilo v roce 2007 – 11 dětí a v roce 2008 – 9 dětí.

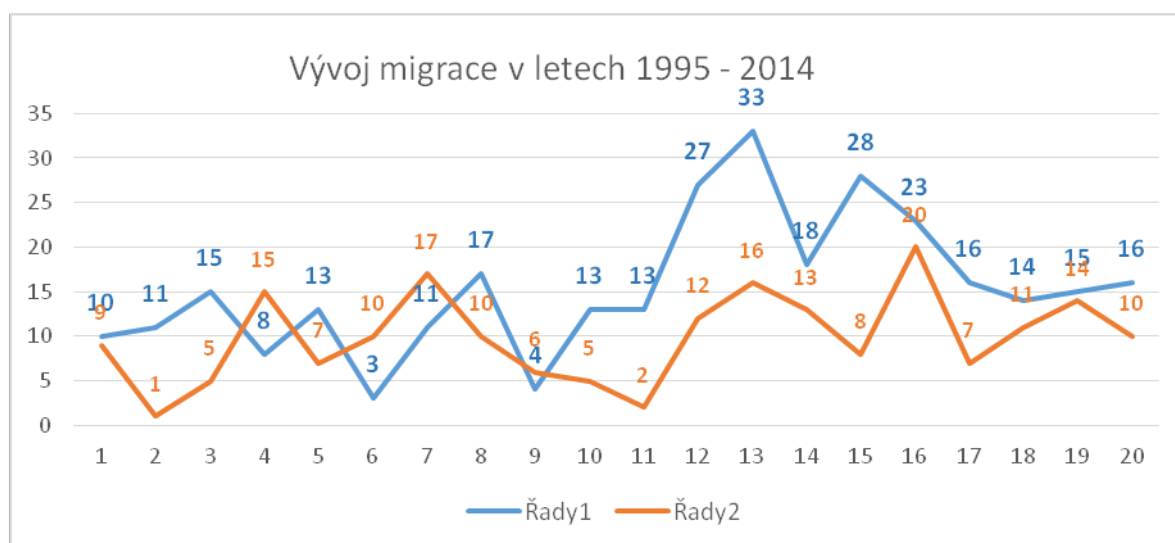
Graf č. 2: Počet narozených dětí v letech 2000 – 2014



Zdroj: Český statistický úřad, 2015

Migrace, tedy poměr mezi přistěhovanými a odstěhovanými, má pro obec pozitivní bilanci – přistěhovaných bylo 308 osob, odstěhovaných 198 osob za období 1995 – 2014.

Graf č. 3: Vývoj migrace v letech 1995 – 2014



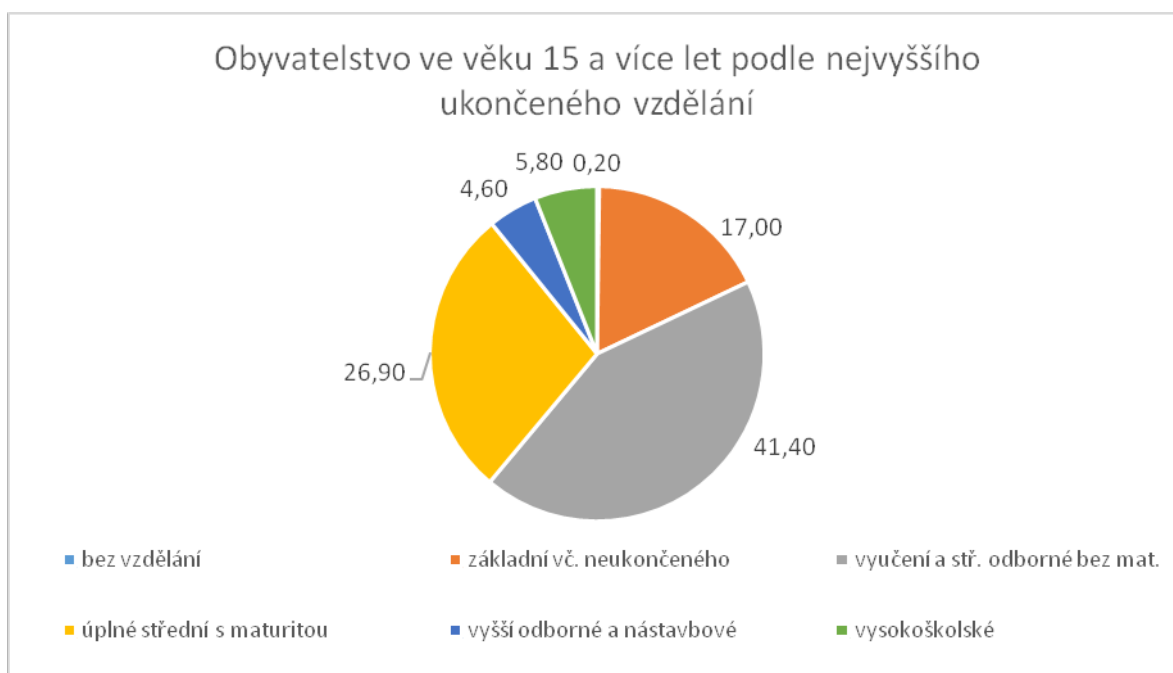
Zdroj: Český statistický úřad, 2015

2.4 VZDĚLANOSTNÍ STRUKTURA OBYVATELSTVA

Ve struktuře obyvatel podle SLDB 2011 má převahu složka osob vyučených, ta má 41,4 % podíl na obyvatelstvu obce staršího patnácti let. Druhou největší vzdělanostní kategorií je skupina osob s úplným středním vzděláním (s maturitou) 28 % a základním vzděláním 17,7%.

Positivní je nárůst počet osob se středoškolským vzděláním o 10,8% od roku 2001 a s vysokoškolským vzděláním o 3,7 % a pokles osob pouze se základním vzděláním o 7,6%.

Graf č. 4: Obyvatelstvo ve věku 15 a více let podle nejvyššího ukončeného vzdělání v %



Zdroj: Český statistický úřad, 2015

Pozn.: 4,2% osob své dosažené vzdělání během SLDB 2011 neuvedlo.

V následující tabulce je uvedeno srovnání vzdělanostní struktury obce Lípa nad Orlicí s okresem Rychnov nad Kněžnou, Královéhradeckým krajem a celou Českou republikou.

Tabulka č. 4: Porovnání vzdělanostní struktury obce s okresem, krajem a ČR v %

	bez vzdělání	základní	vyučen, střední bez maturity	maturita	VOŠ	VŠ
Lípa nad Orlicí	0,2	17,0	41,4	17,4	4,6	5,8
Okres Rychnov nad Kněžnou	0,7	17,6	36,8	27,7	4,5	8,8
Královéhradecký kraj	0,4	17,6	35,9	27,4	1,3	10,1
ČR	0,5	17,8	33	27,1	4,1	12,5

Zdroj: Český statistický úřad, 2015

3. ZAMĚSTNANOST

3.1 PRACOVNÍ SÍLY

Celkový podíl ekonomicky aktivního obyvatelstva byl v roce 2011 v Lípě nad Orlicí 48,1 %, což je mírně nad úrovní okresu Rychnov nad Kněžnou (47,6%) nebo Královéhradeckého kraje (47,2%).

Tabulka č. 5: Podíl ekonomicky aktivního obyvatelstva

Ekonomická aktivita		Obyvatelstvo celkem		v tom		
		abs.	%	muži	ženy	
Obyvatelstvo celkem		503	100	243	260	
Ekonomicky aktivní		242	48,1	127	115	
v tom	zaměstnaní	223	44,3	116	107	
	v tom	zaměstnanci, zaměstnavatelé, samostatně činní	210	41,7	114	96
		pracující studenti a učni	3	0,6	1	2
		pracující důchodci	5	1	1	4
		ženy na mateřské dovolené	5	1	-	5
		nezaměstnaní	19	3,8	11	8
	v tom	hledající první zaměstnání	4	0,8	3	1
		ostatní nezaměstnaní	15	3	8	7

Zdroj: Český statistický úřad, 2015

Z následující tabulky je patrné, že nejvíce osob pracuje v průmyslovém odvětví (27,8%), následuje maloobchod a velkoobchod (17%) a stavebnictví (6,3%).

Tabulka č. 6: Počet zaměstnanců v jednotlivých oborech

Odvětví ekonomické činnosti, nejvyšší ukončené vzdělání	Zaměstnaní celkem		v tom	
	abs.	%	muži	ženy
Zaměstnaní celkem	223	100	116	107
Z celku podle odvětví ekonomické činnosti:				
Zemědělství, lesnictví, rybářství	9	4	8	1
Průmysl	62	27,8	40	22
Stavebnictví	14	6,3	12	2
Velkoobchod a maloobchod; opravy a údržba motorových vozidel	38	17	9	29
Doprava a skladování	12	5,4	9	3
Ubytování, stravování a pohostinství	11	4,9	4	7
Informační a komunikační činnosti	4	1,8	3	1
Peněžnictví a pojišťovnictví	3	1,3	3	-
Činnosti v oblasti nemovitostí, profesní, vědecké a technické činnosti a administrativní a podpůrné činnosti	8	3,6	3	5
Veřejná správa a obrana; povinné sociální zabezpečení	12	5,4	6	6
Vzdělávání	11	4,9	1	10
Zdravotní a sociální péče	12	5,4	2	10
Nezjištěno	26	11,7	16	10

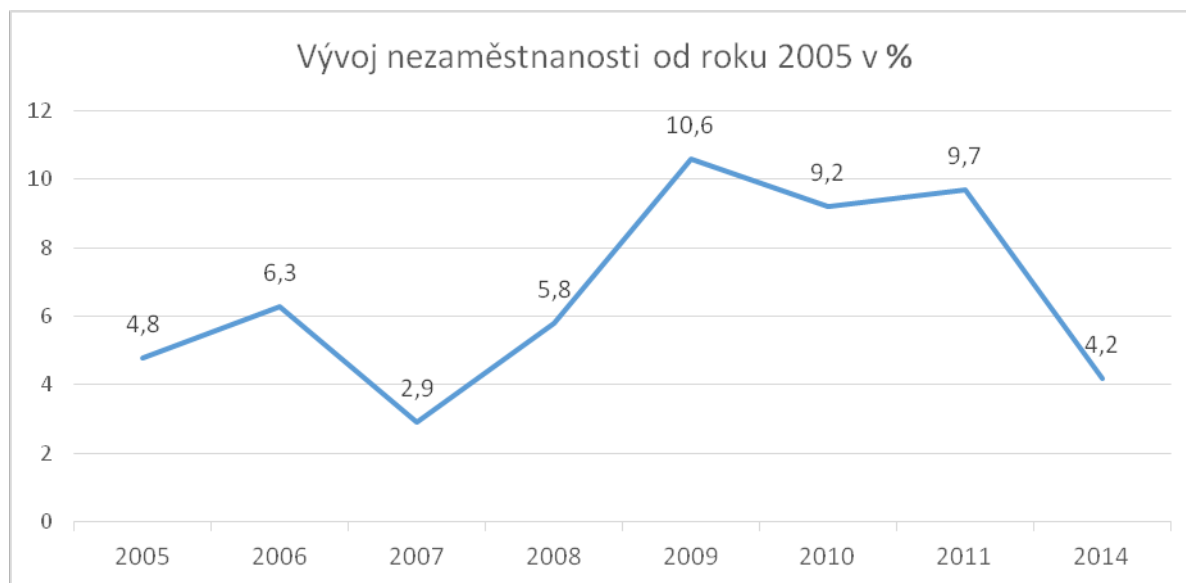
Zdroj: Český statistický úřad, 2015

Pozn.: U jedné osoby není znám žádný údaj.

3.2 NEZAMĚŠTNANOST

V první polovině roku 2015 se míra nezaměstnanosti v obci pohybovala kolem 3,8 %, v červnu dokonce klesla na 2,8 %. V porovnání s okresem Rychnov nad Kněžnou (3,3 %), Královéhradeckým krajem (4,9 %) nebo Českou republikou jako celkem (6,2 %) je to nezaměstnanost velmi nízká. Vzhledem k nízkému počtu obyvatel (v produktivním věku řádově 240) se samozřejmě může nezaměstnanost snadno měnit. V letech 2012 a 2013 nejsou, díky změně metodiky na MPSV, data k dispozici.

Graf č. 5: Vývoj nezaměstnanosti od roku 2005 v %



Zdroj: Český statistický úřad, 2015

4. MÍSTNÍ EKONOMIKA

4.1 HOSPODÁŘSKÝ VÝVOJ

Zemědělství

Zemědělská půda představuje 40% rozlohy Lípy nad Orlicí, z čehož 23 % tvoří orná půda. Největší podíl - 53 % rozlohy obce mají lesy, což je se ve srovnání s okolními obcemi s podobnou rozlohou (Čermná nad Orlicí, Ledce, Žďár nad Orlicí) podobné. V porovnání s krajem a Českou republikou je podíl lesní půdy nadprůměrný (KHK - 31% lesní půdy, ČR - 31% lesní půdy). Většinu lesních pozemků vlastní soukromé osoby.

V obci nedochází k žádným razantním změnám v druhové skladbě pozemků.

Tabulka č. 7: Druhy půd v obci

Druh	v ha	v %
Celková plocha obce	1057,2	100
Zemědělská půda	417,6	39,5
Zahrady	15,4	1,4
Louky	151,8	14,4
Chmelnice a vinice	0	0
Orná půda	250,4	23,7
Ovocné sady	0	0
Nezemědělská půda	639,6	60,5
Vodní plochy	14,4	1,4
Ostatní plochy	50,9	4,8
Lesní půda	561,7	53,1
Zastavěné plochy	12,6	1,2

Zdroj: Český statistický úřad, 2015

4.2 PODNIKATELSKÉ SUBJEKTY V OBCI

V roce 2014 bylo registrováno v Lípě nad Orlicí 59 podnikatelských subjektů. Největší podíl představovali živnostníci - fyzické osoby (38), dále zemědělci (7), ostatní právní formy (5), a obchodní společnost (5) a svobodná povolání (3). Dále je uveden přehled subjektů dle převládající hospodářské činnosti.

Tabulka č. 8: Podnikatelské subjekty dle odvětví

Odvětví	počet	%
Zemědělství, lesnictví, rybolov	13	22
Velkoobchod, maloobchod, oprava aut	12	20,3
Stavebnictví	9	15,3
Zpracovatelský průmysl	8	13,5
Ubytování, stravování, pohostinství	4	6,8
Peněžnictví, pojišťovnictví	3	5,1
Ostatní činnosti	2	3,4
Vzdělávání	2	3,4
Výroba a rozvod elektřiny, plynu, tepla a klimatizovaného vzduchu	1	1,7
Informační a komunikační činnost	1	1,7
Kulturní, zábavní a rekreační činnosti	1	1,7
Nezjištěno	1	1,7
Veřejná správa a obrana; povinné sociální zabezpečení	1	1,7
Doprava a skladování	1	1,7

Zdroj: Český statistický úřad, 2015

4.3 ROZPOČET OBCE

Rozpočet byl v letech 2011 a 2012 ztrátový – v roce 2011 byl schodek 1 033 180,- Kč a v roce 2012 byla výše schodku 2 177 290,- Kč, ovšem v letech 2013 a 2014 se obci podařilo hospodařit s přebytkem v roce 2013 ve výši 383 101,- Kč a 2014 ve výši 549 632,- Kč. V roce 2011 byla významnou investicí oprava komunikace a v roce 2012 oprava hostince.

Příjmy

Příjmy obce ze státního rozpočtu mají stoupající tendenci, k navýšení došlo především od roku 2013, kdy došlo ke změně rozpočtového určení daní. Obci se také daří čerpat dotace.

Tabulka č. 9: Přehled příjmů obce (v Kč)

Druh příjmu	2011	2012	2013	2014
Celkové příjmy	7 852 270	5 584 290	7 463 746	8 868 537
Daň z příjmu FO	924 990	1 100 250	1 426 839	1 427 769
Daň z příjmu PO (vč. za obec)	1 048 180	945 050	1 016 890	1 365 420
Daň z přidané hodnoty	1 901 970	1 739 850	2 344 170	2 454 277
Daň z majetku	950 390	159 090	654 086	641 479
Správní poplatky	32 190	10 120	8 980	11 040
Ostatní poplatky	291 160	310 770	382 093	384 115
Daňové příjmy celkem	5 148 880	4 265 130	5 833 058	6 284 100
Nedaňové příjmy	969 940	691 200	883 049	83 9922
Kapitálové příjmy	360 890	0	612 910	191 180
Dotace, půjčky, transfery	1 372 560	627 960	134 729	1 553 335
Nedaňové příjmy celkem	2 703 390	1 319 160	1 630 688	2 584 437

Zdroj: Rozpočet obce 2011 - 2014

Čerpání dotací:

Tabulka č. 10: Přehled dotací

rok	Dotační titul	Účel dotace	částka
2011	POV	Komunikace	800 000,00 Kč
	Krajský úřad	Hospodaření v lesích	39 790,00 Kč
	MŠMT	Zlepšení podmínek v ZŠ	233 289,00 Kč
2012	PRV - MAS	Rekonstrukce klubovny	228 296,00 Kč
	Krajský úřad	Hospodaření v lesích	18 100,00 Kč
	MŠMT	Zlepšení podmínek v ZŠ	155 526,00 Kč
2014	Krajský úřad	Hospodaření v lesích	6 360,00 Kč
	MŽP	Protipovodňová opatření	1 408 575,00 Kč

Zdroj: Rozpočet obce 2011 - 2014

Výdaje

Dvě třetiny výdajů tvoří provozní výdaje. Největší podíl finančních prostředků ve sledovaném období vynakládala obec na bydlení a rozvoj obce, dále na veřejnou správu a opravu komunikací a provoz mateřské a základní školy. Významně je podporován vzhled obce a výsadba zeleně. Pozitivní je i nárůst podpory spolkového života.

Tabulka č. 11: Přehled výdajů obce

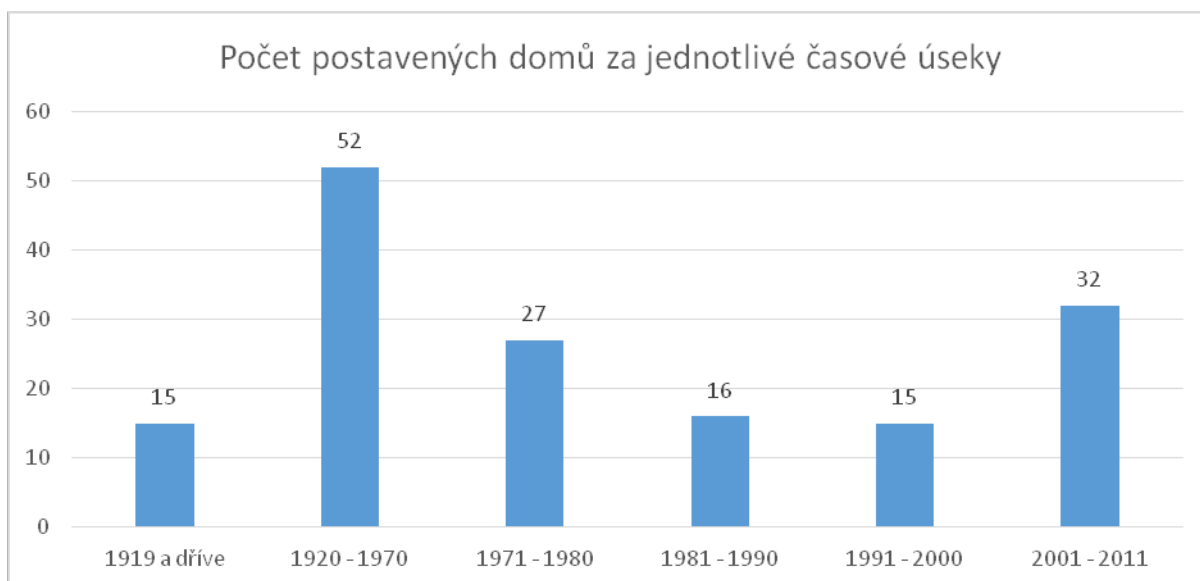
	2011	2012	2013
Zemědělství a lesy	208 300	128 810	213 046
Průmysl (komunikace, vodní díla)	2 624 800	184 530	204 496
Vzdělání	1 088 410	1 058 740	958 441
Kultura	126 840	220 610	190 522
Bydlení rozvoj	1 309 180	2 945 570	2 646 701
Ochrana životního prostředí	777 080	852 650	855 663
Sociální věci	24 540	20 630	27 584
Bezpečnost	262 010	143 030	140 428
Veřejná správa	2 466 790	2 207 010	1 843 864
	8 887 950	7 761 580	7 080 745

Zdroj: Rozpočet obce 2011 - 2013

5. DOMÁCNOSTI A BYDLENÍ

Domovní fond dle SLDB 2011 tvořilo 188 rodinných domů, bytové domy v obci nejsou. Trvale je obydleno 158 domů, 13 je využíváno k rekreaci, u ostatních neuvedeno. Domy jsou většinou v soukromém vlastnictví, 2 domy vlastní obec a 2 domy jsou ve spoluvlastnictví vlastníků bytu. 129 domů má jeden byt, 29 domů má 2 – 3 byty. Průměrné stáří domů je 44,8 let. Celkem se jedná o 184 domácností.

Graf č. 6: Počet postavených domů za jednotlivé časové úseky



Zdroj: Český statistický úřad, 2015

6. TECHNICKÁ INFRASTRUKTURA

Voda:

Územím obce protéká po jižní hranici řeka Divoká Orlice. V obci je několik rybníků. Obec má svůj vodovod provozovaný firmou AQUA SERVIS, a.s. Rychnov nad Kněžnou. Na vodovod je napojeno 181 domů. V obci není čistička odpadních vod.

Obcí také prochází vodní kanál Alba, který je Národní kulturní památkou. Uměle vytvořený náhon na mlýny je jedním z nejstarších vodních děl ve východních Čechách a jedním z nejdelších u nás. Vodní náhon pochází z 16. století, dosahuje délky 18 km. Koryto kanálu, široké 2-4 m, je zčásti zpevněno a místy vedeno nad terénem. Náhon je jímán u Častolovic, vede přes Čestice a Lípu nad Orlicí do Týniště nad Orlicí a Třebechovic pod Orebem, kde ústí do řeky Dědiny. Nenápadný je kanál při svém toku borovicovými lesy mezi Týništěm a Třebechovicemi, kde zaujímá podobu lesního potoka. Naopak při průchodu zastavěným územím má mnohde půvabné umělé nábrežní zídky. Kromě honosného názvu Alba se lze setkat i s místním názvem Vantroka, na některých mapách je uveden jako Třebechovický náhon.

Kanalizace:

Lípa nad Orlicí má kanalizaci pouze na dešťovou vodu, s možností napojení přečištěných odpadních vod od nemovitostí, a je na ni napojeno 132 domů.

Elektrická energie:

V současné době je elektrická energie do obce přiváděna venkovním vedením 35kV, a to je napájeno z vedení velmi vysokého napětí 110kV.

Plyn:

Obec je napojena na rozvod plynu a využívá ho 99 domů.

7. DOPRAVA

Obec má z dopravního hlediska výhodnou polohu, obcí prochází silnice I/11, která zajišťuje spojení s většími městy v okolí - Týniště nad Orlicí a Kostelec nad Orlicí.

Silniční doprava

Současné pokrytí území obce silniční sítí je vyhovující. Základní komunikační osou sídla je silnice I. třídy č. 11, procházející Lípou nad Orlicí v západovýchodním směru. Tato silnice zajišťuje spojení s obcí s rozšířenou působností – Týništěm nad Orlicí (3 km), krajským městem Hradec Králové (24 km), a následně se napojuje na D11 vedoucí do hlavního města (141 km). Tato komunikace je také spojnicí se severní Moravou, a proto je velmi zatížena osobní i nákladní dopravou, obec by uvítala zbudování bezpečného přechodu přes komunikaci I. třídy č. 11. Obcí dále prochází silnice II/304, která spojuje region s Podkrkonoším – přes Opočno vede do České Skalice a Úpice, a silnice III/30434, která vede z místní části Dlouhá Louka směr Rašovice (místní část Týniště nad Orlicí) a Hřibiny – Ledská.

Hromadná doprava

Autobusové spojení Lípy nad Orlicí je zajištěno prostřednictvím společností AUDIS BUS s.r.o. a ČSAD Ústí nad Orlicí, a.s. na pěti linkách. Linka 660237 Rychnov nad Kněžnou (případně Kvasiny) – Týniště nad Orlicí (20 spojů), linka 660577 – Rychnov nad Kněžnou – Hradec Králové (10 spojů), linka 700991 – Hradec Králové – Lanškroun (4 spoje), linka 665011 – Týniště nad Orlicí – Lípa nad Orlicí – Rašovice, Křivice - místní části Týniště nad Orlicí (2 spoje), a linka 660554 – Praha – Rokytnice v Orlických horách (2 spoje). Pouze třetina spojů zajíždí do centra obce, ostatní staví na zastávce U Kovárny a U motorestu na silnici I/11.

Všechny spoje obsluhují obec pouze v pracovní dny. V sobotu a v neděli není autobusová doprava k dispozici.

Obec má také **železniční** spojení, obcí prochází trať 021 - Týniště nad Orlicí – Letohrad, v nedalekém Týništi nad Orlicí je poté možné přestoupit na trať 020 Velký Osek – Hradec Králové – Choceň a 026 Týniště nad Orlicí – Otovice. Trať je poměrně využívaná a obcí projíždí cca 20 spojů každým směrem, a to i ve večerních hodinách a o víkendech.

Cyklistická a pěší doprava

Obcí prochází cyklostezka č. 4363 Lípa nad Orlicí – Častolovice – Kostelec nad Orlicí, správcem je Dobrovolný svazek obcí Orlice. Je zde i několik cyklotras – č. 4160 - Týniště nad Orlicí – Borohrádek, č. 4162 - Týniště n. O. – Moravsko, č. 4241 – Skuhrov nad Bělou - Týniště nad Orlicí a č. 4313 – Kostelec nad Orlicí - Týniště nad Orlicí.

Ostatní doprava

Nejbližší mezinárodní letiště je v Pardubicích. V Hradci Králové je veřejné vnitrostátní letiště, neveřejné mezinárodní letiště a heliport.

Obcí neprotéká žádný vodní tok využitelný pro vodní dopravu. Řeka Divoká Orlice je využívána k vodácké turistice a sportu, správcem povodí je Povodí Labe, s. p. se sídlem v Hradci Králové.

8. VYBAVENOST A SLUŽBY

Obec má základní občanskou vybavenost. Je zde prodejna se smíšeným zbožím, hospoda a obecní knihovna, klubovna pro spolky, mateřská a základní škola. Pro sport je k dispozici hřiště.

Školství

V obci je Základní škola a Mateřská škola Lípa nad Orlicí, okres Rychnov nad Kněžnou – sdružující pod sebou mateřskou školu s kapacitou 28 dětí, základní školu s kapacitou 35 dětí, školní jídelnu pro 60 osob a školní družinu pro 25 dětí. Mateřská škola, družina a jídelna sídlí v budově č. 139 a základní škola v budově č. 79. (Družina probíhá v MŠ pouze v ranních hodinách, odpoledne družina funguje v budově základní školy.)

ZŠ a MŠ Lípa nad Orlicí řídí obcí jmenovaná ředitelka Mgr. Kateřina Guldánová. Dále zde pracují 2 pedagožky pro mateřskou školu, 3 pedagožky pro základní školu, 1 vychovatelka ve družině a další provozní pracovníci.

Mateřská škola má jednu třídu, základní škola vyučuje v 1. – 4. ročníku ve dvou spojených třídách.

Lékařská péče a sociální péče

V obci se nenachází lékařská ordinace, nejbližší ordinace praktického, dětského a zubního lékaře a lékárna jsou v Týništi nad Orlicí, kde je i řada odborných specialistů. Nejbližší nemocnice je v Rychnově nad Kněžnou.

Sociální služby nejsou v obci poskytovány. Pro občany jsou v případě potřeby dostupné služby pro seniory poskytované pečovatelskou službou pod Geriatrickým centrem Týniště nad Orlicí, s kterou má obec uzavřenou Smlouvu o zajišťování a poskytování pečovatelské služby. Dobře v obci funguje i sousedská výpomoc.

Spolky v obci

V obci funguje několik spolků: TJ Sokol Lípa nad Orlicí, HC Býci Lípa nad Orlicí, Český rybářský svaz, Myslivecké sdružení Lípa, Český svaz chovatelů - Klub chovatelů drůbeže Hamburčanek, ekologicko a environmentálně zaměřené hnutí „Dlouhá Louka“.

TJ Sokol Lípa nad Orlicí zřizuje oddíl kopané mužů, kteří v roce 2014/2015 hráli třídu I. B.

HC Býci Lípa nad Orlicí je hokejový klub, v letních měsících hrají i in-line hokej.

Myslivecké sdružení Lípa - Lovecký kroužek byl založen v roce 1905. Honitba má rozlohu 803 ha a to 175 ha lesní půdy, 15 ha vodních ploch, 544 ha zemědělské půdy a 69 ha ostatních pozemků. MS vlastní pro svoji činnost mysliveckou základnu, která se skládá z chaty, skladu pro krmiva a přístřešku ke společenskému posezení. Toto zařízení bylo vybudováno z vlastních prostředků v letech 1956 - 1960. MS provádí odchov bažantů a kachen pro svoji potřebu, obdělávání políček pro zvěř. Ročně se konají 3 hony na drobnou zvěř.

Obec spolky podporuje nejen finančně, ale i zapůjčením prostor či vybavením na akce.

Zázemí pro spolkový život

Klubovna v prostorách bývalé hasičské zbrojnice pro 25 osob, dále obec využívá sál u Obecní hospody s kapacitou cca 120 osob.

Sportovní zázemí

Ke sportování lze využít fotbalové hřiště. Dále je k dispozici dětské hřiště a u základní školy multifunkční hřiště.

Stravování

Ke stravování mohou občané využít Obecní hospodu, která nabízí možnost pořádání rodinných oslav, plesů, setkání rodáků, firemních večírků, má nekuřácký salónek, sál, venkovní zahrádku s dětským koutkem.

Další možnost stravování nabízí Motocest Lípa, který je i silnice I/11. K dispozici je velká jídelna s kapacitou 95 míst a menší nekuřácká formanka. V letním období lze využít i posezení na venkovní zahrádce pro 36 osob, které využívají hlavně cykloturisté.

Akce v obci

Obec žije bohatým kulturním životem – mezi tradiční akce patří masopust, karneval, plesy různých spolků (hasičský, sportovní, myslivecký), pálení čarodějnic, kácení máje, ukončení prázdnin, rozsvěcení vánočního stromu či posezení pro seniory. Pořadatelem většiny akcí je obec.

9. ŽIVOTNÍ PROSTŘEDÍ A KRAJINA

Území obce Lípa nad Orlicí spadá do „Přírodního parku Orlice“. Přírodní park Orlice byl vyhlášen v roce 1996 k ochraně nivy řeky Orlice a jejích přítoků. Rozsáhlá oblast o rozloze přes 11 000 ha zahrnuje údolní nivu Divoké, Tiché a po soutoku u Týniště nad Orlicí spojené Orlice mimo pramenné oblasti horních toků.

Dále území obce spadá do chráněného území NATURA 2000 s názvem Orlice a Labe – specifikace lokality: smíšené jasanovo-olšové lužní lesy; otevřené trávníky s paličkovcem a psinečkem; vlhkomilná vysokobylinná lemová společenstva nížin a horského až alpínského stupně; extenzivní sečené louky nížin až podhůří; smíšené lužní lesy s dubem letním, jilmem vazem, jilmem habrolistým, jasanem ztepilým nebo jasanem úzkolistým podél velkých řek atlantské a středoevropské provincie; lokalita bolena dravého, klínatky rohaté, vydry říční.

Odpady

Pro shromažďování a třídění komunálního odpadu jsou občanům k dispozici sběrné nádoby (popelnice), které slouží k ukládání zbytkového odpadu z domácnosti po vytřídění (např. smetky, popel, saze, nevratné obaly). Sběr zajišťuje firma ODEKO s.r.o., kterou založil Dobrovolný svazek obcí Poorlicko a obec v ní má 4% podíl. Obec má i sběrné místo na dvoře obecního úřadu. Na katastrálním území obce Lípa nad Orlicí se nachází také kompostárna, kterou vlastní společnost ODEKO s.r.o.

V obci jsou rozmístěny kontejnery na tříděný odpad (papír, sklo a plasty) a na obecním úřadě je možné odevzdávat v úřední dny drobný elektroodpad.

Místní památky

Mimo vodního kanálu Alba (více v dopravě) není v obci žádná kulturní památka, jsou zde však památky místního významu, které mají pro obec cennou hodnotu – jedná se o pomníček na lukách, kapličku v Dlouhé Louce nebo křížek u motorestu.

10. MÍSTNÍ SPRÁVA

Základní legislativní normou, kterou se ve své činnosti řídí obec, je zákon č. 128/2000 Sb. ve zněních pozdějších předpisů (zákon o obcích). Obec Lípa nad Orlicí spravuje své záležitosti samostatně a zároveň vykonává státní správu v rozsahu tzv. přenesené působnosti.

Nejvyšším a zároveň výkonným orgánem samosprávy je zastupitelstvo obce volené na čtyři roky. V současném volebním období má jedenáct členů, kteří byli zvoleni v komunálních volbách, které se konaly v říjnu 2014. Zastupitelstvo obce Lípa nad Orlicí pracuje v čele s dlouhodobě uvolněnou starostkou obce a jedním místostarostou.

V posledních komunálních volbách v roce 2014 kandidovalo jedno sdružení nezávislých kandidátů SNK Lípa, které mělo jedenáct kandidátů.

Obec mimo povinných výborů – finanční a kontrolní, zřizuje sociální výbor.

Obec komunikuje s občany formou vývěsek, plakátů, osobně, e-mailem, dále vydává 4x ročně obecní zpravodaj Lipské ozvěny.

Obec je zřizovatelem Základní a Mateřské školy Lípa nad Orlicí, okres Rychnov nad Kněžnou a Jednotky sboru dobrovolných hasičů.

Schválením zastupitelstva deklarovala obec Lípa nad Orlicí souhlas s naplňováním Strategického plánu LEADER, na jehož základě Místní akční skupina NAD ORLICÍ, o.p.s. bude v programovacím období 2014-2020 příjemcem podpory z evropských dotačních titulů IROP, OP Zaměstnanost, Program rozvoje venkova/LEADER. Obec Lípa nad Orlicí a její příspěvkové organizace, neziskové organizace a podnikatelé z území, mohou být žadateli o podporu z tohoto programu.

11. SHRNU TÍ

Analytická východiska pro SWOT analýzu

Hlavní charakteristiky obce

1. Obec Lípa nad Orlicí spadá do působnosti obce s rozšířenou působností Kostelec nad Orlicí, nachází se 9 km východně od tohoto města.
2. Katastr obce má rozlohu 1 057 hektarů. V současnosti žije v obci 522 obyvatel.
3. Obec má poměrně dobré dopravní spojení, je zde možnost autobusového i vlakového spojení.
4. V obci je základní občanská vybavenost, další poskytují okolní města Týniště nad Orlicí a Kostelec nad Orlicí.

Ekonomický profil, lidský potenciál a trh práce

5. Počet obyvatel obce má mírně stoupající tendenci.
6. V obci žije relativně dost dětí do 15 let, průměrný věk je 39,6 let.
7. Míra nezaměstnanosti je v druhé třetině roku 2015 velmi nízká, pod úroveň i kraje i České republiky. Vzhledem k malému počtu obyvatel v produktivním věku podíl nezaměstnaných silně kolísá, v posledních letech je však stále nízký.

Školství, sociální a zdravotní péče

8. Z občanské vybavenosti má Lípa nad Orlicí obchod, obecní knihovnu a hospodu.
9. V obci je Mateřská a základní škola, kam chodí děti od 1. – 4. třídy. Od páté třídy jezdí děti nejčastěji do Týniště nad Orlicí.
10. Lékařská péče je v Týništi nad Orlicí. Nemocnice je v Rychnově nad Kněžnou či Hradci Králové.

Kultura a sport

11. V obci funguje několik spolků především sportovních a dále velmi aktivní Spolek pro občanské záležitosti, který je aktivní při pořádání mnoha obecních aktivit.
12. V obci je klubovna, sál u Obecní hospody, fotbalové hřiště, dětské hřiště a u základní školy multifunkční hřiště.

Životní prostředí

13. V obci nejsou žádné větší zdroje znečištění, v okolí je poměrně zachovalá příroda.
14. Území obce Lípa nad Orlicí spadá do „Přírodního parku Orlice“.
15. Obec je téměř každoročně ohrožena povodněmi Divokou Orlicí, zaplaveny bývají louky a pole, někdy i sklepení domů.

Místní zajímavosti a turistika

16. Obec má turistický potenciál ve formě cyklostezek, které obcí vedou.

SWOT ANALÝZA

Tabulka č. 12: SWOT ANALÝZA

SILNÉ STRÁNKY:	SLABÉ STRÁNKY:
Bohatý spolkový život, např. Jednotka sboru dobrovolných hasičů, myslivci	Dopravní bezpečnost v obci – nerespektování předepsané rychlosti, dopravní situace u Motorestu Lípa
Pestrý kulturní život – plesy, masopust	Chybí přechod na silnici I/11
Možnost sportovních aktivit – fotbal, nohejbal, hokej ...	Chybějící chodník v místní části Dlouhá Louka v mezi školou a školkou
Velmi dobře fungující ZŠ a MŠ – dobrá spolupráce, atmosféra	Chybějící údržba melioračních toků
Dostupnost služeb – knihovna, obchod, restaurace, kadeřnictví, čerpací stanice, lékař	Špatný stav komunikací – např. Na Dlouhé Louce
Hodně malých živnostníků a zemědělců	Nedostatek stavebních parcel
Dobrá dopravní obslužnost – vlak, autobus	Špatný stav veřejných budov
Upravená obec – zeleň	Starý vodovod v části obce
Krásná lokalita, příroda – voda, lesy, rybníky	Chybějící dětské hřiště na „horním konci obce“
Cyklostezky – směr Hradec Králové a Kostelec nad Orlicí	
PŘÍLEŽITOSTI:	HROZBY:
Schopní a aktivní občané	Omezený rozpočet obce ze strany státu
Využití dotačních možností EU, ČR, kraj	Nadměrná byrokracie ze strany státu
Informovanost a propagace obce	Stárnutí obyvatel obce
Rozvoj regionu území ORP Kostelec nad Orlicí – např. Společná pečovatelská služba a pohotovost	Hrozba povodní - obvykle jednou ročně
Navázání partnerství s obcemi v České republice nebo v zahraničí	Snížení nebo zúžení finanční podpory z EU, od státu či Královéhradeckého kraje

B. STRATEGICKÁ ČÁST

Výchozí podmínky strategie

Strategický plán rozvoje obce Lípa nad Orlicí je primárním koncepčním dokumentem rozvoje obce v letech 2015 - 2025. Dokument jako takový vychází z obecně platných a uznávaných metodik tvorby strategických plánů regionů a obcí a je s nimi v souladu. Na tvorbě strategického plánu obce Lípa nad Orlicí se podíleli občané obce a obecní zastupitelstvo, dále zástupci podnikatelského i neziskového sektoru. Strategie je založená na uspokojování potřeb občanů obce. Cílem je vyvážený a trvale udržitelný rozvoj na poli ekonomickém, sociálním a environmentálním.

Tvorba strategie

Strategický plán obce Lípa nad Orlicí se skládá ze dvou částí. První je analytická, mapující výchozí podmínky a současný stav obce z hlediska demografického, environmentálního, ekonomického atd. Analytická část vychází z dostupných statistických údajů o obci a dotazníkového šetření. V dotazníkovém šetření byli osloveni všichni obyvatelé obce starší 15 let. Vyplněné dotazníky vrátilo 113 občanů. Součástí první části je zhodnocení stávající situace, a to pomocí analýzy. Proces strategického plánování není krátkodobou záležitostí, ale je neustále se rozvíjející, otevřený a flexibilní.

Vize

Vize dává základní představu o budoucnosti obce. Zohledňuje ideální cíle, ke kterým by měly směřovat plánované projekty, úsilí a finanční prostředky.

Lípa nad Orlicí je obec, která v příjemném, čistém a klidném prostředí umožňuje lidem spokojený život. Zachovává si ráz venkovské obce s dostatečnou nabídkou volnočasových aktivit pro všechny věkové kategorie. Obyvatelé, místní podnikatelé a spolky jsou aktivní součástí obce a podílejí se na jejím životě.

Stanovení priorit

Priority chápeme jako významově časové nebo věcné přednosti jistých úkolů a činností před ostatními. Součástí strategického dokumentu obce je stanovení základních priorit, které se průběžně rozpracovávají do dílčích specifických cílů. Priority jsou v souladu se Strategickým plánem Královéhradeckého kraje a jsou stanoveny v těchto oblastech:

A. Infrastruktura v obci

B. Občanská společnost

C. Doprava

Definování specifický cílů

Specifické cíle vedou ke konkrétnímu zajištění rozvoje obce. Jsou definovány ve věcné a časové rovině. Z pohledu času jsou cíle definovány na období 2015 – 2025. Finanční náklady budou specifikovány v rámci jednotlivých projektů. Tato část strategického dokumentu vytváří podmínky pro operativní řízení obce a hledání zdrojů k naplňování stanovených cílů.

PRIORITY ROZPRACOVANÉ DO SPECIFICKÝCH CÍLŮ

A. Infrastruktura v obci

A. 1 Péče o obecní budovy

A. 2 Péče o veřejné prostranství

A. 3 Infrastruktura

A. 4 Školství

B. Občanská společnost

B. 1 Podpora spolků

B. 2 Aktivity pro občany

C. Doprava

C. 1 Bezpečnost v dopravě

C. 2 Oprava stávajících komunikací

Specifické cíle priority „A“ – Infrastruktura v obci

A. 1 Péče o obecní budovy

- Zateplení, opravy a rekonstrukce obecních budov
- Modernizace zázemí obecního úřadu
- Oprava a nové využití obecního bytu – např. sociální byt

A. 2 Péče o veřejné prostranství

- Pořízení mobiliáře – lavičky, odpadkové koše ...
- Podpora vzhledu obce vhodnou výsadbou a údržbou zeleně v souladu s principy zachování přirozeného přírodního prostředí
- Pořízení informační cedule o obci

A. 3 Infrastruktura

- Zajištění nových parcel včetně zasíťování
- Oprava starého vodovodu
- Rozšíření stanovišť na tříděný odpad
- Vybudování osvětlení na cyklostezce – v intravilánu obce
- Pravidelná údržba melioračních toků

A. 4 Školství

- Využití půdních prostor v budově základní školy pro školní družinu či učebnu
- Obnova dětského hřiště u mateřské školy
- Modernizace zázemí základní školy a dovybavení učeben

Specifické cíle priority „B“ – Občanská společnost

B. 1 Podpora spolků

- Podpora aktivit neziskových organizací ve prospěch obce a jejich občanů
- Podpora modernizace zázemí pro spolky a sport – vybudování multifunkčního hřiště
- Nové vybavení pro JSDH Lípa nad Orlicí včetně nového zásahového automobilu
- Oprava posezení na hřišti
- Modernizace stávajícího fotbalového hřiště – zavlažování, osvětlení

B. 2 Aktivity pro občany

- Modernizace a rozšíření dětského hřiště
- Podpora pořádání kulturních a sportovních akcí
- Podpora dobrovolnictví v oblasti sociální péče formou sousedské výpomoci
- Organizování pravidelných setkání s občany
- Využívání dotazníkového šetření při zjišťování potřeb občanů
- Vytváření podmínek pro aktivity občanů vedoucí k rozvoji obce
- Zajištění pečovatelské služby v obci ve spolupráci s ORP Kostelec nad Orlicí

Specifické cíle priority „C“ - Doprava

C. 1 Bezpečnost v dopravě

- Vybudování bezpečného přechodu pro chodce přes silnici I/11
- Vybudování chodníku mezi základní a mateřskou školou
- Vybudování chodníku v místní části Dlouhá Louka
- Oprava chodníku od silnice I/11 po vlakovou zastávku

C. 2 Oprava místních komunikací

- Oprava silnice na dolní části obce včetně vjezdů k domům
- Úprava cestiček v lokalitě na Loukách
- Oprava komunikace v místní části Dlouhá Louka
- Oprava lávky v lokalitě Chotiv a cesty k ní
- Vybudování parkoviště u základní školy
- Oprava komunikace vedoucí kolem vlakové zastávky

Využití Strategického plánu obce Lípa nad Orlicí

Strategický plán rozvoje obce Lípa nad Orlicí byl projednán a schválen zastupitelstvem obce. Dokument je zpracován na období 2015 – 2025 a je provázán se strategickými dokumenty, kterými jsou Územní plán obce Lípa nad Orlicí a další nadřazené dokumenty, např. kraje. Strategický plán rozvoje obce je výchozím materiálem pro konkrétní plánovací činnosti obce, tj. pro plán a realizaci jednotlivých projektů obce. Aktualizace projektů bude prováděna průběžně, a to vždy po projednání a schválení zastupitelstvem obce. Na webových stránkách obce bude k dispozici vždy aktuální verze Strategického plánu a bude sloužit jako informační zdroj o projektových záměrech a směrech rozvoje obce Lípa nad Orlicí. Velký význam má využití tohoto dokumentu při zpracování žádostí o dotace a podpory na jednotlivé projekty.

Monitoring a hodnocení realizace strategického plánu

Kontrola a hodnocení realizace plnění Strategického plánu rozvoje obce Lípa nad Orlicí budou uskutečňovány zejména:

- porovnáváním navrhovaných projektů a zásadních rozhodnutí orgánů obce se strategickým plánem rozvoje obce;
- ročním zhodnocením naplňování strategie koncepce, včetně upozornění na zaostávání oproti původním záměrům;
- tvorba aktualizace dle potřeb obce.

Monitoring bude prováděn průběžně, hodnocení a aktualizace jednou ročně. Veškeré změny tohoto dokumentu podléhají projednání a schválení zastupitelstvem obce Lípa nad Orlicí.

Dokument byl projednán a schválen obecním zastupitelstvem dne.....

č. usnesení

Monika Vrátilová, starostka obce

Pavel Holub, místostarosta obce

PŘÍLOHA

VYHODNOCENÍ DOTAZNÍKOVÉHO ŠETŘENÍ V OBCI LÍPA NAD ORLICÍ

Dotazníky byly rozdány všem obyvatelům nad 15 let – 213 osob, ke dni 10. ledna 2016 se vrátilo 113 dotazníků, což je 26 %.

Struktura respondentů:

Dle pohlaví: (1 respondent neodpověděl)

- 51 mužů, což je 23,7 % všech mužů nad 15 let
- 61 žen, což je 27,2 % všech žen nad 15 let

Dle věku: (1 respondent neodpověděl)

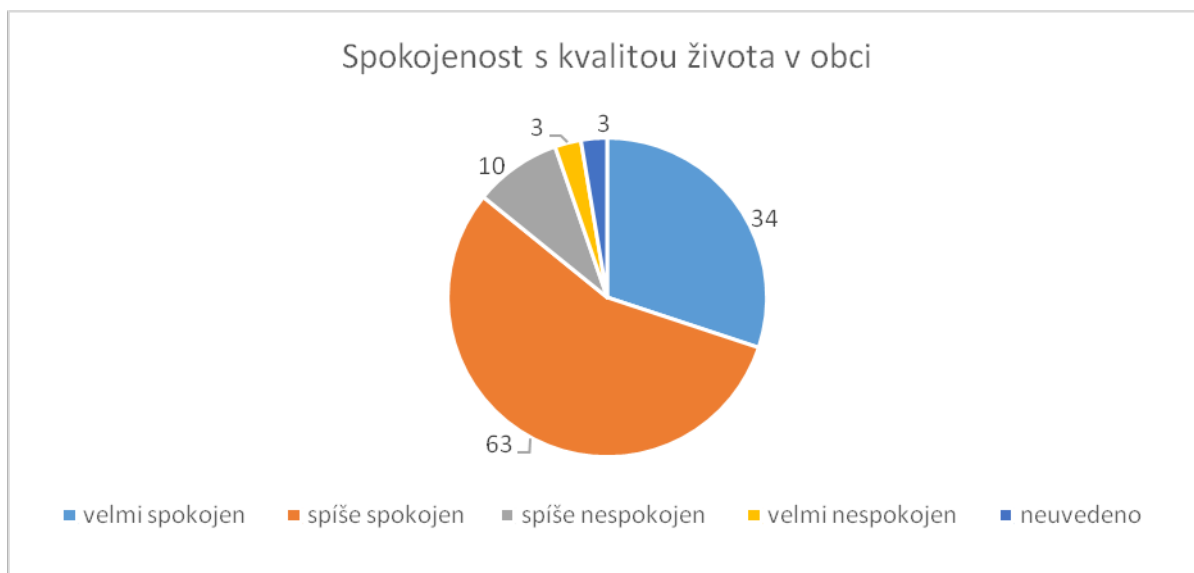
- 6 respondentů bylo ve věku 15 – 24 let
- 30 respondentů bylo ve věku 25 – 39 let
- 35 respondentů bylo ve věku 40 – 59 let
- 41 respondentů bylo ve věku nad 60 let

Dle vzdělání: (4 respondenti neodpověděli)

- 8 respondentů má základní vzdělání (z toho 3 ve věkové kategorii 15 – 24 let, je tedy možné, že ještě studují)
- 44 respondentů je vyučeno nebo má střední vzdělání bez maturity
- 39 respondentů má střední vzdělání s maturitou nebo vyšší odborné vzdělání
- 18 respondentů má vysokoškolské vzdělání

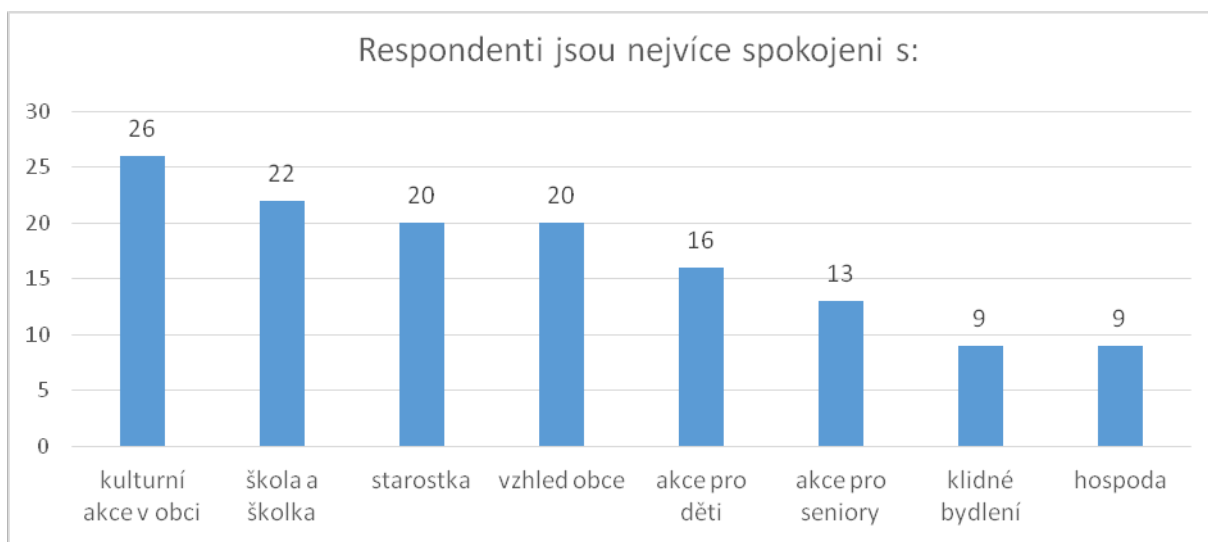
Sto devět respondentů žije přímo v obci, tři jsou chalupáři, jeden respondent nevedl odpověď.

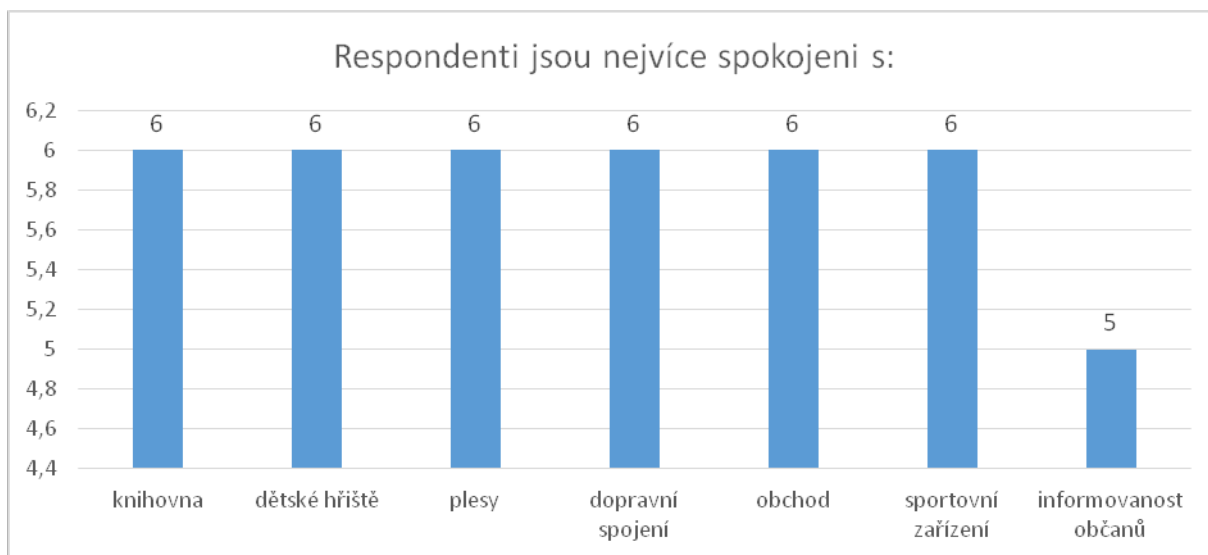
1. Jak jste spokojeni s kvalitou života v naší obci?



Celkem je spokojeno 88 % respondentů, velmi nespokojeni jsou pouze tři občané.

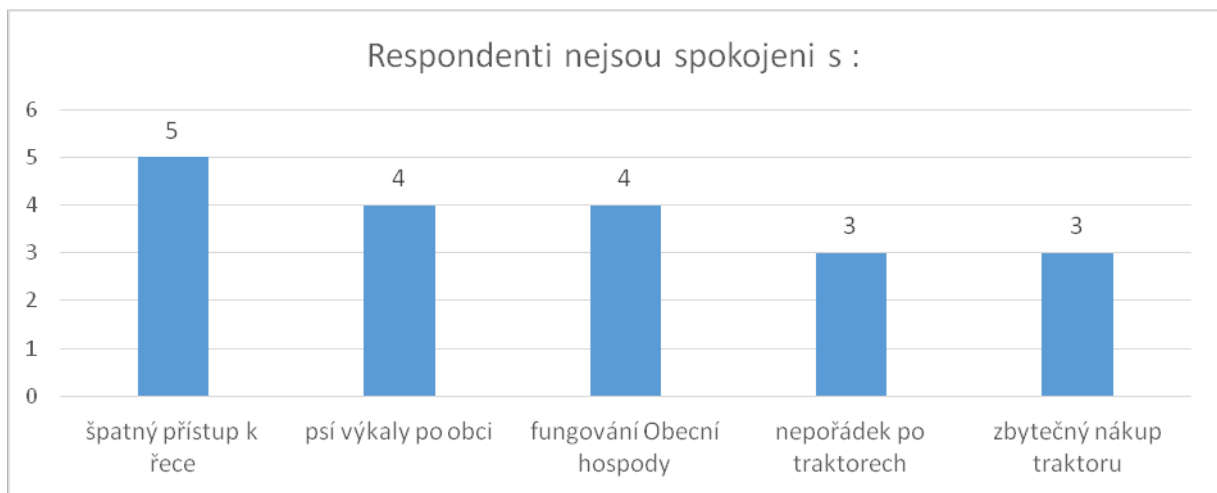
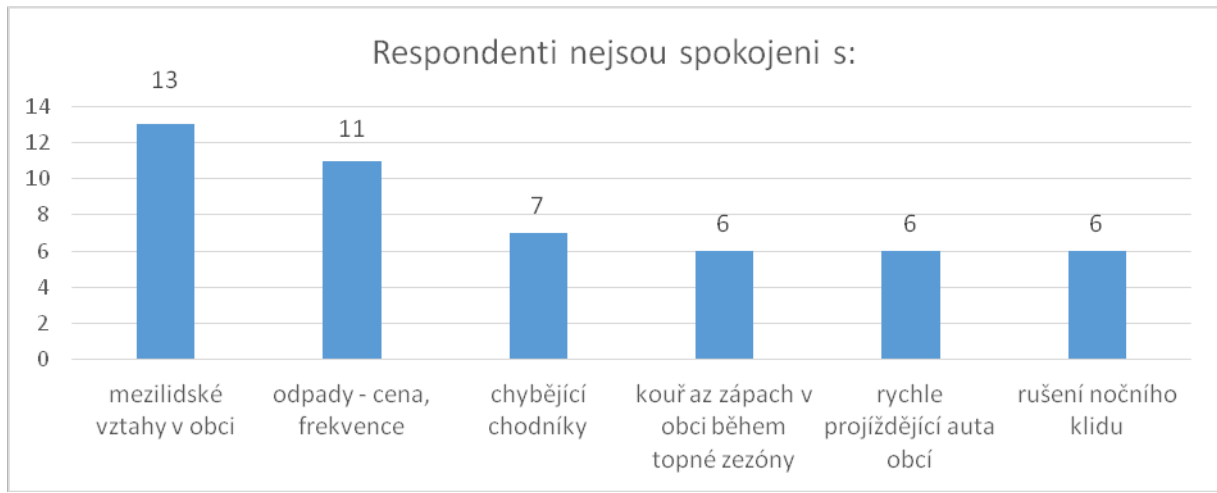
2. S čím jste v obci nejvíce spokojeni? Co se Vám nejvíce líbí?





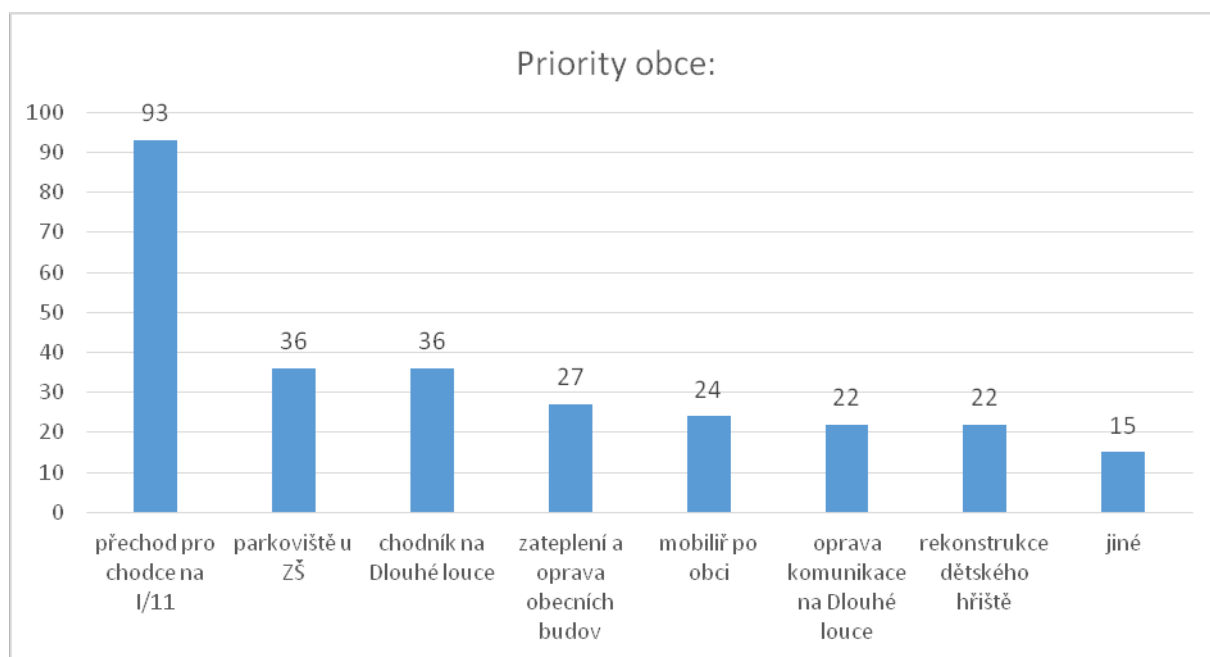
- muži nejvíce oceňují kulturní akce a vzhled obce
- ženy také oceňují kulturní akce a dále dobře fungující školu a školku
- respondenti ve věku 15 – 24 let oceňují dostatek kulturních akcí
- respondenti ve věku 25 – 39 let si nejvíce cení školy a školky a kulturních akcí
- respondenti ve věku 40 – 59 let oceňují práci paní starostky a vzhledu obce
- respondenti ve věku 60+ také oceňují vzhled obce a školu a školku

3. S čím nejste v obci spokojeni? Jaké vnímáte největší nedostatky v obci?

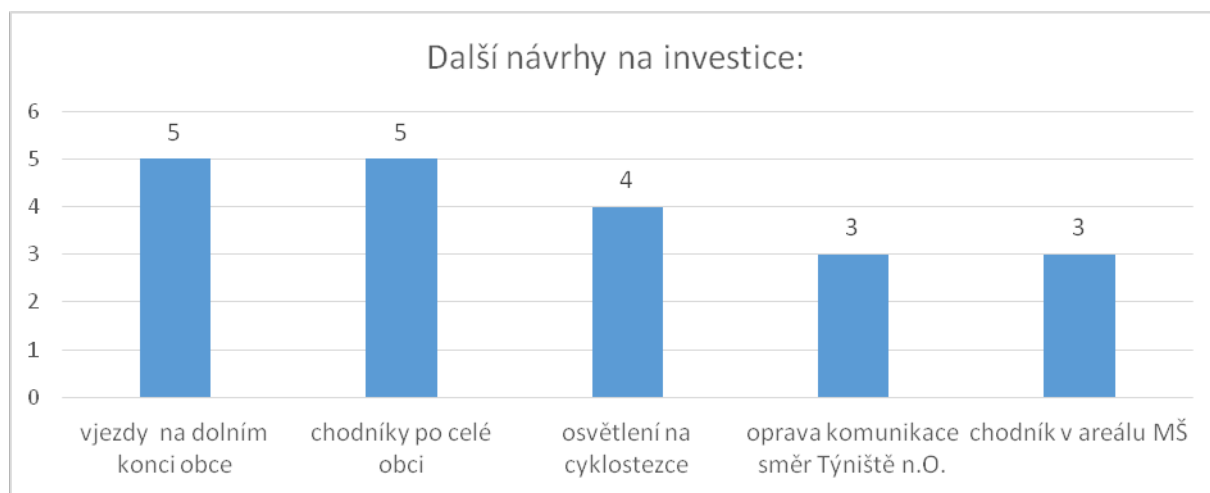


- muži jsou nejméně spokojeni se vztahy mezi lidmi v obci a kouřem a zápachem během topné sezóny
- ženám vadí četnost a cena za popelnice a také vnímání špatné vztahy v obci
- u respondentů ve věku 15 – 24 let se žádné výrazné nespokojení neobjevilo
- respondenti ve věku 25 – 39 let si nejvíce stěžují na chybějící chodníky a kouř a zápach
- respondenti ve věku ve 40 – 59 let výrazně pociťují špatné mezilidské vztahy v obci
- respondentům ve věku 60+ nejvíce vadí svoz popelnic, rušení nočního klidu a rychle projíždějící auta
- 51 respondentů je spokojeno se vším

4. Priority obce, nejdůležitější oblasti k okamžitému řešení?



Jiné:



- napříč pohlavím a věkem všichni respondenti nejvíce preferují vybudování přechodu pro chodce na I/11
- muži dále preferují parkoviště u ZŠ, ženy chodník na Dlouhé Louce

- respondenti ve věku 15 – 24 a 25 – 39 let preferují výstavbu parkoviště u ZŠ a rekonstrukci dětského hřiště
- respondenti ve věku ve 40 – 59 let za nejdůležitější považují péči o obecní budovy
- respondenti ve věku 60+ preferují opravu komunikace a chodníku na Dlouhé Louce

5. Závěrem

- poděkování paní starostce za její práci a nasazení ve prospěch obce
- přání pevných nervů pro zastupitele a hodně dobrých nápadů

Další jinde nezmíněné podněty:

- pronájem Obecní hospody
- snížení rychlosti u Motořestu Lípa
- zavedení informačního newsletteru