



Kontaktní telefony:
 areál chovatelů restaurace 774 519 806
 jednatel organizace 737 312 612
 informace o ptáčích trzích 724 184 492
 ubytování 731 180 206
 veterinář 608 513 848

www.chovateletyniste.cz

Kalendář akcí 2009

- | | | | |
|---|---|--------|--------|
| 25. 1. 2009 | Ptačí trh + trh králík, holub a dr. beže | nedle | 6 - 10 |
| 22. 2. 2009 | Ptačí trh + trh králík, holub a dr. beže | nedle | 6 - 10 |
| 22. 3. 2009 | Ptačí trh + trh králík, holub a dr. beže | nedle | 6 - 10 |
| 26. 4. 2009 | Ptačí trh + trh králík, holub a dr. beže | nedle | 6 - 10 |
| 1. 5. 2009 | Memoriál J. Holického | | |
| | místní májová výstava králík, holub a dr. beže | pátek | 7 - 12 |
| 24. 5. 2009 | Ptačí trh + trh králík, holub a dr. beže | nedle | 6 - 10 |
| 28. 6. 2009 | Ptačí trh + trh králík, holub a dr. beže | nedle | 6 - 10 |
| 26. 7. 2009 | Ptačí trh + trh králík, holub a dr. beže | nedle | 6 - 10 |
| 23. 8. 2009 | Ptačí trh + trh králík, holub a dr. beže | nedle | 6 - 10 |
| 27. 9. 2009 | Ptačí trh + trh králík, holub a dr. beže | nedle | 6 - 10 |
| 18. 10. 2009 | Speciální celostátní výstava eských plemen slepic | nedle | 7 - 12 |
| 25. 10. 2009 | Ptačí trh + trh králík, holub a dr. beže | nedle | 6 - 10 |
| 7. 11. 2009 | Okresní výstava králík, holub a dr. beže | sobota | 7 - 12 |
| 14. 11. 2009 | Speciální celostátní výstava králík stíbitých | sobota | 7 - 12 |
| 22. 11. 2009 | Ptačí trh + trh králík, holub a dr. beže | nedle | 6 - 10 |
| 28. 11. 2009 | Speciální celostátní výstava králík Velký svítý stíbitý | sobota | 7 - 12 |
| 5. 12. 2009 | Speciální celostátní výstava králík - Tíslový a Aljaška, Havana, Durynský, Bílopesíkatý a Saténový | sobota | 7 - 12 |
| 12. 12. 2009 | Speciální celostátní výstava králík inila velká | sobota | 7 - 12 |
| POZOR - ZM NA TERMÍNU - 3. NEDLE !!! | | | |
| 20. 12. 2009 | Ptačí trh + trh králík, holub a dr. beže | nedle | 6 - 10 |
| 16. 1. 2010 | Speciální celostátní výstava králík Rex | sobota | 7 - 12 |
| 24. 1. 2010 | Ptačí trh + trh králík, holub a dr. beže | nedle | 6 - 10 |

ZM NA VYHRAZENA!

Areál chovatelů dále nabízí:

- restauraci s občerstvením, ubytování, v malé a velké zasedací síni pořádání školení, veškeré svatební, smuteční hostiny atd. Srdečně zvou chovatelé ZO SCH Týniště nad Orlicí a děkují Vám za návštěvu.

Promoklá noc



Ležím na pokoji s otevřenými okny, sám.
 Přemýšlím, vzpomínám
 i když bych raději spal,
 ale to peklo, které sám Luciper rozpoutal,
 mě stále probouzí.
 Okna mě kartouzí
 do noci pláší,
 kapky deště na plechu tancují, bláznivě skáčí.
 Ten dešový bál s nebeskou muzikou
 mě přitahuje svou divností a logikou.
 Nemohu, opravdu nemohu spát
 a tak dokonce rád
 hledím do promoklé noci,
 do tvé stromy, jež brání se tajemné moci,
 do kaluží bílých proudů vody,
 do maškarního reje nepohody.
 Přísěrná je to noc a krásná souasně,
 opilý, bez citu, ještě že doasně.
 Až ztrácí dech a vítr se vybouří,
 ustane dešť, noc po hvězdách zatouží,
 pak budu spát jak když mě do vody hodí,
 tak dlouho spát, než nový den z noci se zrodí.

Slovo starosty

Vážení spoluobčané,

v minulém měsíci byly vybírány poplatky na odpady a poplatky za psy. Naprostá většina občanů respektuje termín, který je pro úhradu poplatků vyhlášen. Vyskytují se však jedinci, kteří zásadně platí poplatky pozdě. Jedná se stále o stejné občany, kteří mají problémy s placením každoročně. Poplatky se vybírají hromadně v jednom týdnu proto, že se vybrané peníze musí denně odvádět do české společnosti. Současně upozorňuji, že platí obecně závazná vyhláška, že za pozdní platbu může být poplatek vyčten ve dvojnásobné výši. Ještě mi dovoluji, abych zopakoval vyhlášení k výši poplatků, protože je v naší obci prováděn svoz popelnic jednou za 14 dní, není poplatek poloviční oproti okolním obcím. Poplatek, který hradíme svozové firmě není totiž jednoduše za popelnicu, ale i za odvoz skla, plastů, nebezpečných odpadů a biologických odpadů. Svoz popelnic je 14 denní, ale ostatní části sběru se odvázejí stejně často jako v okolních obcích.

Dále se chci ještě zmínit o problémech s tímto odpadem a veřejném pořádku. Protože zde byla tato problematika již mnohokrát vysvětlována, není situace stále dobrá. Proto jsem požádal pana Jana Charváta, který se denně s touto problematikou setkává, aby Vám připomněl svoje poznatky v samostatném článku. K tomu ještě dodávám, pokud tímto odpadů podle jednotlivých druhů, dostaneme zpět bonus ve formě finančního příspěvku, v případě, že jsou odpady promíchány, nedostaneme bonus, ale finanční postih. To se následně projeví ve výši poplatků.

Pokud se týká problému znečištění ve veřejném prostoru psy, upozorňuji jejich majitele, že tuto problematiku řeší obecní zákoník. Občan, který nezajistí uklid ve veřejném prostoru znečištění psem, se dopouští porušení zákona a bude proti němu uplatněn postih v podobě estupkového řízení.

Jedním z bodů, které projednávalo obecní zastupitelstvo na posledním veřejném zasedání, byla situace v místním hostinci „U Zemanů“. Jistě Vám známo, že úroveň tohoto podniku neustále klesá. Zastupitelstvo rozhodlo, že se bude aktivně podílet na vyřešení problému tak, aby se hostinec stal důstojným zařízením, kde bude možno mimo posezení u piva pořádat i kulturní a společenské akce a kde bude umožněno i cvičení školních dětí. Z tohoto důvodu bylo zahájeno jednání s majiteli. Zastupitelstvo je připraveno řešit situaci případně zakoupením objektu, za předpokladu, že podmínky budou takové, že nákup neohrozí hospodářství obce v příštích letech.

Závěrem bych bych občanům, kteří se chovají zodpovědně a shora uvedené výtky se jim netýkají. Všem připomenu krásné prožití velikonočních svátků.

Informace pro občany jiných členských států EU - volby do Evropského parlamentu

Ve dnech 5. - 6. června 2009 probíhají volby do Evropského parlamentu. Občané jiných členských států EU mají právo volit v těchto volbách v případě, že podají u obecního úřadu v místě jejich pobytu písemnou žádost o zápis do seznamu voličů pro volby do Evropského parlamentu, a to nejpozději 40 dní před dnem voleb, tj. do 26. dubna 2009 do 16,00 hodin. K žádosti musí být přiložena kopie průkazu o povolení k trvalému pobytu.

Fotbal - to je hra

Rozpis okr. p. eboru 4. týdne jaro 2009

11. dubna	sobota	17.00	erníkovice C : Lípa n. Or. B	UT
19. dubna	nedle	14.00	Lípa n. Or. B : Olešnice v O. h.	
26. dubna	nedle	10.00	Dobruška C : Lípa n. Or. B	
3. května	nedle	17.00	Dobré B : Lípa n. Or. B	
10. května	nedle	14.00	Lípa n. Or. B : ermná n. Or.	
16. května	sobota	17.00	Kos. Lhota B : Lípa n. Or. B	
24. května	nedle	14.00	Lípa n. Or. B : astolovice B	
31. května	nedle	17.00	Solnice B : Lípa n. Or. B	
6. června	sobota	17.00	Lípa n. Or. B : K ovice	
13. června	sobota	17.00	Javornice B : Lípa n. Or. B	
20. června	sobota	17.00	Lípa n. Or. B : Vamberk B	

Rozpis okr. p. eboru 2. týdne jaro 2009

5. dubna	nedle	16.30	Rychnov n. Kn. B : Lípa n. Or. A	UT
11. dubna	sobota	17.00	Lípa n. Or. A : Solnice A	
18. dubna	sobota	17.00	Lípa n. Or. A : Borohrádek	
26. dubna	nedle	17.00	erníkovice B : Lípa n. Or. A	
2. května	sobota	17.00	Lípa n. Or. A : Zdelov	
9. května	sobota	17.00	Domašín : Lípa n. Or. A	
16. května	sobota	17.00	Lípa n. Or. A : Petrovice	
23. května	sobota	17.00	1 FC Rokytnice : Lípa n. Or. A	
30. května	sobota	17.00	Lípa n. Or. A : Vod rady	
7. června	nedle	17.00	Dobré A : Lípa n. Or. A	
13. června	sobota	17.00	Lípa n. Or. A : Opočno A	
21. června	nedle	17.00	Kos. Lhota A : Lípa n. Or. A	

Zimní turnaj v Rychnov n. Kn. - umělá tráva jaro 2009

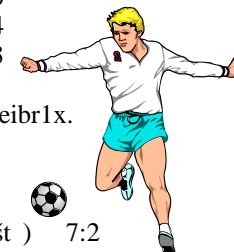
31. 1.	sobota	14.30	Lípa n. Or. : Rychnov n. Kn. B	3:0
8. 2.	nedle	14.00	Lípa n. Or. : Rychnov n. Kn. C	7:1
1. 3.	nedle	16.00	Lípa n. Or. : Morašice	1:0
7. 3.	sobota	13.00	Lípa n. Or. : astolovice	2:4
15. 3.	nedle	17.00	Lípa n. Or. : Rove	3:3

branky: Rektor Z. 4x, Horák 3x, Kolář 3x, Prošvic 1x, Velíšek 1x, Šreibr 1x.

Pátelské utkání

22. 3. nedle 15.00 Lípa n. Or. : Vamberk (erníkovice hřiště) 7:2

branky: Horák 3x, Kafka 2x, Velíšek, Šreibr.

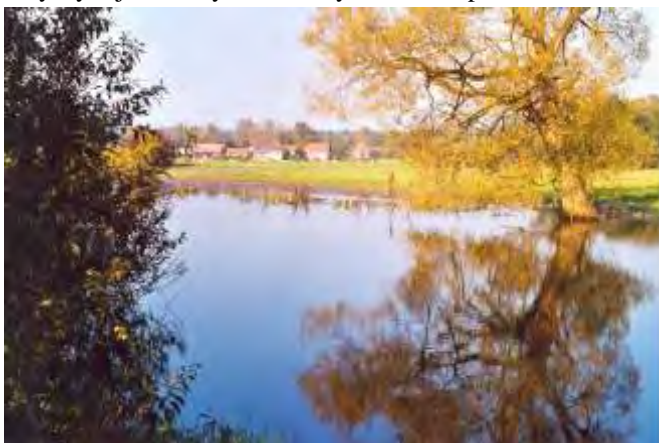


Zprávy od vody

Co všechno víme o rybách

Z celého pohledu je zřejmé, že zařazení ryby do soustavy živých organismů není rybníkem do rybníka a rybníkem není rybníkem. Nesmíme zapomenout, že dosud bylo objeveno ve všech vodách světa více než 18 000 druhů ryb. U nás v našem státě v Evropě Slovenska žije nepatrný zlomek, tj. asi 65 druhů. Všechny druhy ryb nenajdeme také v každé vodě, třeba i v potoce. Studenomilné ryby žijí v horských, na kyslík bohatých potocích nebo jezerech, naopak teplomilné ryby vyžadují teplejší vody nižších poloh. Naše vody se dělí podle výskytu jednotlivých druhů ryb na různé pásma. V současné době rozeznáváme

tyto rybí pásma, a to: pstruhové, lipanové, parrmové a cejnové. Chov ryb je součástí živočišné výroby, a tím celého národního hospodářství. Maso ryb má nejen výživnou, ale také velkou dietetickou hodnotu, a je proto důležitou složkou výživy obyvatelstva.



Vladislav Bělka

USNESENÍ Z VEŘEJNÉHO ZASEDÁNÍ OBECNÍHO ZASTUPITELSTVA ze dne 11. 3. 2009

Obecní zastupitelstvo schvaluje 1. rozpočtové opatření takto:

Příjmy:	schválený rozpočet	4 992 780,00
	upravený rozpočet	4 992 780,00
Výdaje:	schválený rozpočet	4 317 800,00
	upravený rozpočet	4 656 619,00

Zastupitelstvo bere na vědomí informaci o zpracování rozpočtu v roce 2009.

Zastupitelstvo schvaluje hospodářský výsledek příspěvkové organizace Základní škola a Mateřská škola Lípa nad Orlicí - ztráta 12 388,96 Kč, a schvaluje pokrytí ztráty z rezervního fondu této příspěvkové organizace.

Obecní zastupitelstvo schvaluje prodej pozemku, parc. 127/5 o výměře 33,93 m² za celkovou částku 1 700,00 Kč manželům Bohuslavu a Zdence Forejtkovým.

Obecní zastupitelstvo rozhodlo o prodeji části pozemku, parc. 1289/16 u p. 36 o výměře 3 m². Zámlouva bude zveřejněna na úřední desce.

Obecní zastupitelstvo souhlasí s podáním žádosti na bezúplatný převod pozemku, parc. 1284/2 a 1/4 podílu na pozemku, parc. 1196/2 v k.ú. Lípa nad Orlicí od Úřadu pro zastupování státu.

Zastupitelstvo souhlasí s realizací záměru výstavby Písníku Rašovice - investor Vladimír Vilímek, Zdelov. Zřízení písníku je v souladu se schválenou změnou územního plánu obce Lípa nad Orlicí.

Zastupitelstvo souhlasí s výstavbou fotovoltaické elektrárny v prostoru vymezeném v územním plánu pro průmyslovou výrobu.

Zastupitelstvo schvaluje Podmínky Rozhodnutí o poskytnutí dotace v rámci Integrovaného operačního programu pro prioritní osu 2, oblast intervence 2.1, Výzva číslo O2 „eGovernment v obcích - Czech POINT - zřízení nového pracoviště Czech POINT.

Zastupitelstvo souhlasí s 2. změnou územního plánu s tím, že veškeré náklady s vypracováním nese žadatel o pořízení změny v souladu s usnesením zastupitelstva č. 7 z 12. 12. 2007.

Zastupitelstvo schvaluje Smlouvu o podmínkách uzavření budoucí kupní smlouvy na plynárenské zřízení pro výstavbu rodinných domů v lokalitě za mateřskou školou.

Zastupitelstvo povolí starostu zahájit jednání s majitelem o podmínkách prodeje hostince.

INFORMACE PRO OBČANY ČESKÉ REPUBLIKY

NOVÝ CESTOVNÍ PAS SE DVĚMA BIOMETRICKÝMI ÚDAJI

V nosiči dat pasu, který se bude vydávat od 1. dubna 2009, budou uloženy dva biometrické údaje.



Od 1. dubna 2009 se budou vydávat cestovní pasy se strojově čitelnými údaji a s nosičem dat s biometrickými údaji obsahujícím dva biometrické údaje.

Žádost o vydání stávajícího typu cestovního pasu se strojově čitelnými údaji a s jedním biometrickým údajem lze podat nejpozději do 24. března 2009.

S tímto dokladem lze cestovat do všech států světa včetně bezvízových cest do USA.

Upozorňujeme, že v souvislosti s přechodem na výrobu nového typu biometrického cestovního pasu bude možné z technologických důvodů podat v období od 25. března 2009 do 31. března 2009 pouze žádost o vydání cestovního pasu bez strojově čitelných údajů a bez nosiče dat s biometrickými údaji, nebo žádost o provedení změn a doplnění údajů ve všech typech cestovních pasů.

Všechny typy cestovních pasů jsou platné po dobu v nich uvedenou. K cestám do států Evropské unie lze kromě cestovních pasů používat také občanské průkazy.

Ministerstvo vnitra, odbor správních činností, únor 2009

A tak zmínkou o rodině Josefa Kovaříka končí zápis v gruntovním listu, který nám zanechal kronikář p. K. V. Linger. Podařilo se nám kontaktovat jeho potomky a s jejich laskavým souhlasem můžeme pokračovat ve sledování osudu tohoto statku.

Pan Josef Kovařík nar. 22. 11. 1910 žil se svou manželkou na statku a z manželství se narodily dvě děti, dcera Eva (1949) a syn Josef (1954). Bohužel manželství skončilo rozvodem a matka i s dětmi se ze statku odstěhovala. V té době už došlo v rámci kolektivizace zemědělství k zalenění veškerých pozemků do JZD, které na nich hospodařilo. Ve stavení pak p. Kovařík žil sám a později se svou družkou p. Martou Diblíkovou mnoho let. Po její smrti pak už sám až do roku 1985, kdy zemřel. Dědictvím z roku 1986 získaly nemovitost jeho děti, dcera a syn, každý jednu polovinu. Statek byl od smrti p. Kovaříka opuštěný. V roce 1988 odcizila nemovitost s částí pozemků rodina Kalinová se 4 syny. Do celkem zachovalého stavení se nastěhovali na podzim a poté začali s úpravami. A kolik plánů bylo velké, nedošlo k jejich realizaci, a časem bylo opuštěno i od úpravy zahrady, která i s plehlým sadem postupně zarostala. Stavení bylo v majetku rodiny Kalinových několik let, postupně se rodina odstěhovala, v roce 1998 část a v r. 2001 se z pobytu v Lípě n. O. definitivně odhlásil i otec s nejmladším synem a odstěhovali se. Od Kalinů pak v r. 2002 v lednu zakoupili nemovitost manželé Zuzana a Manfred Feitkenhauerovi, kteří už dříve měli nemovitost v Lípě n. O. č. 16, kterou spíše využívali k rekreačním pobytům. Po zakoupení statku v r. 20 se pustili do oprav a postupně dávají do pořádku všechno, co po opravách už dlouho volalo, stěchu, interiéry i zahradu. Je to ale na dlouhou dobu a práce, která nikdy nekončí. Je škoda, že zmizela klenutá brána nad vjezdem do statku, že zahrada a sad jsou zarostlé a působí smutným dojmem. Rod Kovaříků tedy na statku už není, stěhují se majitelé a pokračování historie už bude v režii jiného rodu.

Alena Kapucianová



Z historie naší obce

OBEC LÍPA

Statok Mikuláš Mládkův č. 20, N. 1

Z historie tohoto gruntu, známého jako Vítkův statek a dnes rozděleného více, že patřival za 30 leté války Michalůvkovi a po něm dle urbáře týništského Mikuláši Mládkovi, který se uvádí i v soupisu poddaných 1651 s 5 členy rodiny. Dle berní role 1654 týž pod pol. 4. Po něm Václav Plašil, který byl z toho gruntu pro své nešlechtné chování, proti Pánu Bohu zprohřešeni a proti vrchnosti své provinění od vrchního pánva k smrti (1661) odsouzen, takže z tohoto světa sešel a po něm Jan Plašil uváděný v berní roli 1677 i v pozem. knize z 1666 folio 325, při ocenění gruntu 220 kop míš. Dle dalšího zápisu str. 327 postoupil věkem sešlý Jan Plašil grunt r. 1691 zeti Janu Kotkovi [220 M] a na to bylo 1699 připsáno do gruntu Jiřího Bekardka [nynějši č. 29] k tomuto statku [obnovejícího půl bratřího dílu] dalších 8 korců a 1 měř. role, lesa 4 korce, luk a palučina pod 3 vozy sena, čímž z tohoto půlního státi ku účinně jeden celý [folio 329] a statek pak oceněn na 280 kop. Jan Kotek uvádí se i v tereziánském katastru z r. 1714. Vdova po něm Dorota Kotková 10. Januári 1731 postu puje grunt synu Hyaleu Kotkovi za 280 M míš [poz. kniha 1675, folio 240]. Na to vdova po Hyaleu [Ignáci] Kotkovi Anna vzala si dle dalšího zápisu ze 240 r. 1735 Matěje Koláře dle zápisu ze 241 r. 1756 popoušti Matěj [Zeman ojn.] Kolář živ nost své dceři Kateřině a zeti Josefu Kopeckému v sumě 280 M míš. Dle folia 242 přešel pak grunt do rukou Jana Němce, který ale dle zápisu z 18. Octobris r. 1771, skrze p akeri o všechně dobytek koňský přišel a též do nemoci padl a proto grunt získává Jakub Kolář v sumě trhavou 280 kop míš. Vdovu bezdětnou po Jakubu Kolářovi si vzal dle zápisu z 30. Martí 1773, ze 242 franc Vítka [1775], který pak pro stáří grunt postoupil 27. I. 1806, folio 274 synu Josefu Vítkovi k dědičnému užívání za ceny trhavou 280 M, na zlatý rejnský 324 fr. 40 kr. Dle poz. knihy 1838 pozůstala dne 8. února 1838 převzal syn Jan Vítek [manželka Prošvicová dceřa Slouhoulouckého pílaře]. V Josefském katastru z 1788 na č. 15 staré máme France Vítka a v list. stabilním 1841 na nov. č. 20 Josefa Vítka, který byl nychtářem [manželka Prošvicová u Ja, na Vítka zaps. omyl.] Dceřa jeho se provdala za Krbu [Dom. poz. kn. 1818, zápis 25. 1874] dle přívodu statku na Annu Krbovou, její dceřa si vzala Tužila z Albrechtic - který grunt rozprodal. Ně co koupil Josef Hlava, zbytek se stavením Josef Kovaříček ..

Vážení spoluobčané,

dovolte mi, abych se na stránkách tohoto čtvrtletníku pozastavil nad nakládání s odpady obyvateli obce. I když apeloval na toho téma starosta obce v minulých letech, zdá se, že se vše minulo únikem. Zatímco občané se snaží odstraňovat známé problémy prostranství, aby se tak zamezilo ukládání odpadků, které i občané si s tímto problémy nedělají starosti. V naší obce docela dobře funguje hospodaření s tímto komunálním odpadem, a tak si myslím, že by všichni občané měli toto využívat. Jedná se o svoz biologického odpadu, není tedy potřeba nikde ho potají vyvážet. Dále je třeba využívat kontejnery na sklo a plasty, ukládat obaly odpadků sešlápnuté, protože tyto kontejnery byly zvýšeny o dva, a to u Hýskových, jsou tedy umístěny po celé obci. Dále bych chtěl apelovat na občany, aby do kontejnerů na papír, lepenku a noviny, který je umístěn na dvoře obecního úřadu, ukládali jen věci, které tam patří a jsou odpadky sešlápnuté. V poslední době si některé občany z tohoto kontejneru smetiště, kde ukládají to, co se jim nehodí. Potom musí být kontejner vyčištěn a hrozí, že nám již nebude používán. Budeme potom moci podkovat tímto nezodpovědným občanem. Další věcí je skládka železa na dvoře obecního úřadu. Ptám se: jsou pláště na kolech a ostatní věci tam vyhozené železo? Poslední věcí, která mne trápí, jsou psí výkaly, kterých je dnes po odtátí sněhu po celé obci jak naseto. Apeluji na chovatele psů: pokud chci chovat psa, tak se všemi povinnostmi k nimž patří i odstranění psích výkalů z veřejných prostor. Upozorňuji, že se nejedná o všechny chovatele, najdou se i ti slušní, kteří uklízejí, ale těch je žalostně málo. Doufám, že se budeme chovat jako lidé a nenecháme děti ze školky apat ve psích výkalech.

Jan Charvát,
záměstnanec obce

TRAVESTI SHOW

V úterý 24.3. se v Týništi konalo již tradiční březnové vystoupení skupiny travesti SCREAMERS z Prahy. V zaplněném divadelním sále nechyběly ani fanynky z Lípy. Všichni ocenili profesionalitu a vtip únikujících a výborně se pobavili. Vstupenky bylo možno zakoupit přes místní organizaci CK. Přítelství rok, rovněž v březnu, se vystoupení koná znovu a my si jej opět nenecháme ujít.



Zuzana Feitkenhauerová

Společenská kronika

Blahopřejeme k životnímu jubileu:

Františce Mazurové	nar. 4. 3. 1920	89 let
Jindě Weinbauerové	nar. 12. 3. 1925	84 let
Vlastě Uhnové	nar. 14. 3. 1925	84 let
Josefu Bartošovi	nar. 3. 3. 1926	83 let
Josefu Vašíkovi	nar. 2. 3. 1927	82 let
Anežce Vašíkové	nar. 21. 1. 1928	81 let
Ladislavu Němanskému	nar. 6. 3. 1928	81 let
Anežce Podolské	nar. 11. 2. 1929	80 let
Zdeňku Bilkovi	nar. 17. 1. 1931	78 let
Věře Štápanové	nar. 19. 3. 1933	76 let
Jiřině Tomšové	nar. 17. 2. 1933	76 let
Václavu Bartošovi	nar. 7. 3. 1935	74 let
Ingeborg Koldinské	nar. 20. 3. 1935	74 let
Jaroslavu Hruběšovi	nar. 6. 2. 1940	69 let
Dobromile Kohoutkové	nar. 5. 2. 1942	67 let
Miloši Zemánkovi	nar. 10. 1. 1944	65 let
Pavlu Pohlovi	nar. 6. 1. 1945	64 let
Janu Bartošovi	nar. 24. 3. 1945	64 let
Zdeňku Štápankovi	nar. 25. 2. 1947	62 let
Jiřině Karlíkové	nar. 7. 2. 1947	62 let
Marii Kopecké	nar. 21. 3. 1949	60 let
Zdeňku Charvátovi	nar. 28. 3. 1949	60 let
Stanislavu Lenochovi	nar. 2. 1. 1959	50 let
Zdeňce Lenochové	nar. 19. 1. 1959	50 let

Vítáme nové občanky

Robin Toman	nar. 15. 12. 2008 v Rychnově nad Kněžnou
Jan Zákavský	nar. 26. 1. 2009 v Rychnově nad Kněžnou

Rozloučili jsme se

Božena Pírková	nar. 22. 6. 1919	zeměla 13. 2. 2009
Jarmila Charvátová	nar. 15. 2. 1942	zeměla 20. 2. 2009
Irena Poláková	nar. 19. 4. 1929	zeměla 22. 2. 2009
Jaroslav Matjek	nar. 9. 4. 1939	zeměl 17. 3. 2009

Podkování

Děkujeme Marušce a Milanu Hlavovým za okamžité poskytnutí první pomoci.

Zdenka Vídeňská

Proč je důležité být v jídelně vybírává? Jestliže se chceme cítit svěží, fit a vypadat na své v každé věku, nemusíme být zapřísáhlými vegetariánkami. Pamatujme ale na to, že stárnout budeme rychleji s plným talířem masa, stravou bohatou na živočišné tuky, s přemírou sladkostí a potravin obsahujících bílou mouku. Na mladistvý vzhled mají nepochybně pozitivní vliv pravidelná konzumace zeleniny a ovoce, obilovin, luštěnin, nízkokalorických jogurtů, olivového oleje, ale také různé druhy ořechů. Za nejzdravější typ stravy je považována středomořská, v níž neschází už zmíněvaná zelenina a ovoce, ale také mastná konzumace mořských živočichů, ryb, nepostradatelnou kuchařskou surovinou je olivový olej. V kombinaci s pravidelným pohybem, umírněným požíváním alkoholu a absencí kouření je pro to také nejlepší prevencí proti onemocnění srdce, cukrovce a dalším civilizačním onemocněním.

Víte, že například první ananas a borůvky dodají organismu důležité enzymy a podlejí se na lepší spalování tuků? Luštěniny, ústnice a další plody moře obsahují zinek, který pomáhá udržet pleť zdravou, urychlují hojení rány a zmírňují záněty. Jestliže máte suchou pokožku, v dobré formě ji udrží avokádo, které obsahuje mnoho vitamínu E a nenasycených kyselin. Kruhy pod obočím zmírňují banány, pro krásný vzhled vlasů jsou důležité bílé jogurty bohaté na vitamíny B, které jsou považovány za vitamíny krásy. Ovesné vločky pomáhají udržovat vlasy pružné a lesklé, slunečnicová semínka a švestky obsahují mnoho vlákniny, která podporuje tvorbu vlasového pigmentu. Oči chrání před únavou a červenáním vitamín A. Jeho bohatým zdrojem jsou pomeranče, kiwi, špenát.

(pru)

(Ne)zdravé tuky

Máslo, nebo sádlo?

Tuky vadí, ale ne všechny. To je potěšující zpráva ke zpracování vitamínů. Mnoho lidí si myslí, že z tuků je nejhorší sádlo a hned po něm máslo, jenže to není pravda. Ani pokud jde o energetickou hodnotu, ani o složení. Některé levné margaríny jsou totiž mnohem horší, než jsou rostlinného původu.

Tuky jsou vedle bílkovin a sacharidů jednou ze tří základních živin, bez nichž se člověk neobejde. To je proto, že se v nich rozpouštějí některé důležité vitamíny - mimo jiné A, D, E a K - a pak jsou také zásobárnou energie, kterou člověk potřebuje jen potěšit. V běžné stravě máme v tšinou tuků až 60 %, protože musíme požívat i s t m i, které jsou v pečení, mléčných výrobcích a sladkostech.

Energetická hodnota všech tuků je přibližně stejná: 100 g másla má asi 3 100 kJ, sádla 3 750, všechny druhy olejů 3 700, běžné margaríny dle druhu kolem 2 800 kJ. Měň má jen pomazánkové máslo - kolem 1 360 kJ, ale je to proto, že obsahuje další složky.

Zvláštní kapitolou jsou výrobky určené ke snižování cholesterolu, například Flora pro aktivní, ale jsou mnohem dražší. Důležité je tedy složení. Pátráme po tom, jaké obsahují mastné kyseliny. Ty se dělí na nasycené a nenasycené, přičemž nenasycené, obsažené v tšinou v živočišných tucích, se se zdravím zrovna příliš nenesou. Proto by měly tvořit asi třetinu, kterou si dopřejete. Například sádlo se na smažení hodí více než v tšinou rostlinných olejů. Vzniká v něm totiž méně nežádoucích prvků. Ani všechny rostlinné tuky nejsou zdravé, některé totiž obsahují takzvané transmastné kyseliny, které vznikají při jejich nevhodné úpravě, zejména při ztužování.

(ksa)

Za spolupráci Spirit 8/2009 vybírala Zdenka Vídeňská

NAU NÉ KNIHY, CESTOPISY

HOLZBACHOVÁ: Amerika, zem Indián , WATERMANN: Barvy pro váš byt, M.RYŠÁN: Bonsaj, J.SAPÍK: eská kuchyn je klasa, VONDRUŠKOVÁ: Drátenictví, R.LANCASTER: Oblíbené zahradní trvalky, O.SCHMIDT: Vlasy, I.HILLIGES: Volání Afriky, P.McHOY: Výtvarná ešení malých zahrad, L.ULI NÁ: Za vábni kou Severu, V.BLANC: Padesát menu za p l hodiny, T.GELLNER: Pes nejdražší p ítel lov ka, R.WOLF: Posezení na zahrad , A.KERN: Rady našich babi ek, NACHLINGEROVÁ: Stromkové kv tiny, N.BARBER: Tajemství hlubin, S.KERR: Dít se speciálními pot ebami, V.ŠOLC : Pod chilskými sopkami, P. ÍHA: Rok s bonsají, P.VÁ A: Rady bylinká e Pavla, Slovo na cestu, W.CLARKE: Zmizelé bohatství car .

Krom knih z nového souboru jsou v knihovn ještě další, takže si jist každý tená knihu pro sebe najde.

Provoz knihovny pro ve ejnost je každé úterý a st edu od 16 do 18 hod. Úterý je ur eno pro provoz INTERNETU pro ve ejnost - ale je možné si p íjít vyp j it knihy, pokud n komu práv v tom týdnu st eda nevyhovuje.

Na záv r p ípomínám, že pro h pohyblivé ob any, kterým by cesta do knihovny p sobila potíže, zajistíme možnost vybrat si knihy u sebe doma a po p e tení si je zase odvezeme.

Vše m tená m bez výjimky p eji krásné jaro a t ším se na setkání v obecní knihovn .

Za Obecní knihovnu
Zemánek M.

eský ervený k íž

Významná jubilea len K

21. 1. 2009	Vaší ková Anežka	81 let
12. 3. 2009	Weinhauerová Jindra	84 let
17. 3. 2009	Uhnava Vlasta	84 let

Do dalších let jim p ejeme hodn zdraví.

Dne 13. 2. 2009 odešla z našich ad nejstarší lenka K paní Božena Pírková, která byla lenkou od založení Místní organizace K v Líp n. Orl.

Strava a stárnutí

Také si n kdy íkáte, že je k vám p íroda nespravedlivá, když vidíte, že spoluža ka ze st ední školy vypadá o dobrých deset let mladší než vy? Stárnutí je u každého lov ka dané genetickou výbavou, ale také zp sobem života, životním stylem. Na tom, jak vypadáme, se podepisují r zné zlozvyky, t eba kou ení, nadm rné pití kávy, pohodlnost, záliba ve slun ní, v neposlední ad je náš vzhled odrazem toho, jak se stravujeme.

Mnohé léka ské studie dokázaly, že bezmasá strava s dostatkem lušt nin a výrobk ze sóji, celozrnných potravin, erstvé zeleniny, ovoce a nízkokalorických mlé ných výrobk je mnohem zdrav jší než bohatý masitý jídelní ek.

Vítání ob ánk

V ned li 1. b ezna 2009 prob hlo na Obecním ú ad v Líp nad Orlicí vítání ob ánk . Slavnostn byli p ívítání Zuzanka Záme níková, Robinek Toman a Honzík Zákravský. Tímto jim ještě jednou p ejeme do života hodn zdraví, št stí a lásky a jejich rodi m jen samé radosti p í jejich výchov . Zárove bychom cht li pod kovat paní editelce Jitce Jéglové za program, který si spole n s žá ky naší základní školy pro tuto slavnostní chvíli p ípravila.

Monika Vrátílová



Co (ne)d lat v nouzi

V poslední době se rozmohla nabídka firem, které nabízejí finanční pomoc lidem v nouzi. Tato pomoc se ale ukazuje jako lichvářská, protože tyto firmy mají nastavené smluvní podmínky tak, že člověk v krátké době půjde o to, co by mu po žádné soudní exekuci zůstalo. Zásadní problém je v tom, že smlouvy o půjčce kromě úroků obsahují vysoké poplatky a sankce a jsou doplněny o tzv. rozhodčí doložku, která zneužívá toho, že se do tohoto problému dostávají lidé, kteří se nejsou schopni orientovat v základní ekonomické a právní problematice. V souvislosti s tím jsem dopisem vyzval poslance a senátory KDU-ČSL, aby podnikli kroky k úpravě současného nevyhovujícího zákona. Společnost by totiž měla lidem v těžké životní situaci pomoci a chránit!



*Ing. Vladimír Derner, náměstek hejtmána Královéhradeckého kraje
<http://www.derner.cz/>*

Co tedy dlat v nouzi?

1. Nevyhledávat pomoc u firem, které nabízejí finanční pomoc, a nic s nimi nepodepisovat!
2. Pozor na slevy, předvádění akce, nabídky zboží zdarma, drobné písmo na smlouvách a letácích.
3. Obrátit se v tísni pro radu na proškolené zaměstnance sociálních odborů na úřadech.
Sociálním pracovníkům v kraji bylo nabídnuto Krajským úřadem školení „Dluhy trendem současnosti,“ podpořené Evropským sociálním fondem. Pokud na nich kterých úřadech není nikdo proškolen, vyzývám tímto příslušné úředníky k doplnění vzdělání!
4. Vyhledat pomoc v nouzi v poradnách, kde poskytují dluhové poradenství.
 - ✍️ Poradna pro lidi v tísni, Hradec Králové, Velké náměstí 34, tel: 495 591 382, 777 737 612, e-mail: plt@hk.caritas.cz, Konzultační hodiny: PO+ T pro objednané, ÚT 8:00- 12:00 a 13:00- 16:00; ST 8:00- 12:00 a 13:00- 18:00)
 - ✍️ Občanské poradenské středisko, o.p.s. občanské poradny (www.obcanskeporadny.cz)
 - ☎️ Hradec Králové, Veverkova 1343, tel: 498 500 357, e-mail: ophk@ops.cz
 - ☎️ Náchod, Hájkova 432, tel: 491 421 723, e-mail: opnachod@ops.cz
 - ☎️ Jičín, Tyršova 246, tel: 493 523 495, e-mail: opjicin@ops.cz
 - ☎️ Trutnov, Horská 5/1 (budova bývalého OÚ), tel: 499 859 301, e-mail: optrutnov@ops.cz
 - ✍️ AGAPÉ, o.s. - občanská poradna, Rychnov nad Kněžnou, Panská 1492, tel: 494 535 112, e-mail: oprk@wo.cz
 - ✍️ Sdružení SPES www.pomocsdluhy.cz, e-mail: spes@pomocsdluhy.cz
 - ✍️ Farní charita Dvůr Králové nad Labem, občanské poradny
 - ☎️ Dvůr Králové nad Labem, Palackého 99, tel: 499 620 431, e-mail: obcanska.poradnack@centrum.cz
 - ☎️ Jaroměř, náměstek eskoslovenské armády 16, tel: 739 801 852, e-mail: obcanska.poradnack@centrum.cz
 - ☎️ Hořovice, Husova 321, tel: 739 801 852, e-mail: obcanska.poradnack@centrum.cz

Zprávy z knihovny

Obecní knihovna v Lípě nad Orlicí připravila pro tento rok nový soubor - v počtu asi 100 ks pro další čtvrtletí tohoto roku.

Pro všechny zájemce o dobrou četbu připravuji seznam knih rozdělených zhruba podle druhu knih - případně podle obsahu.

Rozdělení knih není pro nikoho závazné.

ROMÁNY PRO ŽENY A NEJEN PRO NY

JAVOŘICKÁ: Ubožáci - 1, 2, 3, 4 - Zámecký román, Jitřina bloudnice, Matka a dcera, PITTNEROVÁ: Babiky, McNSUGHT: Dvojitá láska, PERÉZ-REVERTE: Královna jihu, KYZLINKOVÁ: Sestry, JAVOŘICKÁ: Ta jejich vinná láska, Šla léta, BARYLLI. Balerina, ALLEN CH.: Barevné sny, HENLEY V.: Divoká krása, EIDLER P.: Klub elitních milenců, D.SEIFERT: Levandulová dáma, M. GALLO: Zlatá doba, K.STONE: Představ si lásku, D.STEEL: Představ bezpečí, J.GARWOOD: Šlechtitelský rytíř, M.DIETRICH: To jsem já, R.PILCHER: Pustý dům, C.MATTHEWS: V dobrém i zlém.

DÍVČIA HUMORISTICKÉ ROMÁNY

S.RUDOLF: Budu na tebe čekat, lásko, PAWLOVSKÁ: Jak blbá, tak široká, Jak být šťastná, LANCOZOVÁ: Náhradní princ, PAWLOVSKÁ: Ó, jak ti závidím, S.RUDOLF: Petra a Dominik, LANCOZOVÁ: Pojď se mnou Radko, Potížistka, S.RUDOLF: Ráj je daleko, KEJVALOVÁ T.: Směj se a (ne)pláchej, R.KEJZLAR: Udívce se směje, 2,3, HRACHOVCOVÁ: To chce jen klid a zhluboka dýchat, RICO-GODOY: Užívám si života, J.SOVÁK: Díky za váš smích.

KNIHY PRO DĚTI

SALFELLNER: Filip má narozeniny, BUTCHKOW: Jak je to správně?, CHALUPA J. Jů a Hele, Z.SLABÝ: Kocour Vavinec a přátelé, Kocour Vavinec na vodě a ve vzduchu, J.ŠIMKOVÁ: Velryba Bambule, V. TVRTEK: Vodník epický, B.VEIT: Vrabák Pepík, F.NEPIL: Pět báječných strýků, M.CZESANÁ: Pět minutové pohádky pro princeznu, M.WÁGNEROVÁ: Pohádky z moře, D.HEVIER: Přes Agord, H.ANDFERSEN: Sněhová královna.

VÁLČNÉ DOBRODRUŽNÉ ROMÁNY, HORRORY A DETEKTIVKY

S.HASSEL: A zničit Paříž, KESSLER L.: Ardeny: Operace Litice, G.GOLL: Dakota v ohni, HASSEL S.: Druzi ve smrti, TAYLOR-McCAFF: Dvojitá vražda, I.KERTÉSZ: Fiasko, S.HASSEL: Kola hrzy, J.KERRIGAN: Odplata, Pěkný útok, L.KESSLER: Trevír: Útok z Ilágru, KEATING H.R.: 3X případ pátrače, S.HASSEL: Válčný soud, LE FANU: Zelený dům, S.HASSEL: Krvavý batalion, Monte Casino, SVEJKOVSKÝ: Mrtvý ze Zlaté zátoky, KLESSLER: Ocelová klepeta, H.HARDENOVÁ: Smrt starého záletníka, KESSLER: Únik z Berlína, B.ERSKINE: Údolí havranů, SANDERS: Vražda v bludišti.

Myslivecké oblečení

Součástí myslivecké kultury je myslivecké oblečení, které má hluboké historické kořeny. Lovecké úbory byly samozřejmě výbavou každého lovce, ale jejich nošení nebylo povoleno všem. Nosit myslivecký oděv bylo výsadou a jiným vrstvám bylo jeho napodobování pod vysokou pokutou zakázáno.

Usnesení českého sněmu z roku 1681 a z roku 1713 zakazovalo nosit mysliveckou uniformu všem, kdo nebyli vyučenými myslivci, mimo šlechtici. Císař Leopold I. v roce 1701 zakázal nosit mysliveckou zelenou kamizolu i lesníkem, kteří měli v péči pouze les. Tehdejší myslivecká uniforma byla převážně zelená a po opadu listů se nosila uniforma s převládající barvou šedivou. V době renesance a baroka byly oděvy bohatě zdobené a pro okázalé společnosti lovců měl každý ústavník dokonce několik. Šlechta pro svůj myslivecký personál používala už od 16. století jednotné stejnozkroje nejčastěji v barvě šedé, hnědé nebo zelené. Koncem 19. století a začátkem 20. století se uniformy na jednotlivých panstvích typizovaly, a tak rozpoznáváme uniformy státní a barevného ladění - schwarzenberské (šedivé se zeleným stojákem), z panství Kinských (hnědé) atd. Slavnostní uniformy bývaly v tmavých barvách, i černé s výraznými zelenými, hnědými nebo červenými doplňky.

Myslivecké a lovecké oděvy připomínaly svoji formou a státní dobové módu, vyznačovaly se však vždy v určitých zvláštnostech a praktičností.

Na společné lovy je naprosto nevhodné a z bezpečnostních důvodů zcela nežádoucí oblečení s maskovacími vzory.

Součástí mysliveckého oděvu jsou pokrývky hlavy, nejčastěji myslivecký klobouk nebo epice, v zimě beranice.

Na společenské akce by měl být vždy nošen společenský myslivecký oděv, zelená nebo bílá košile a vázanka s mysliveckými motivy.

Vždy celkově dbáme, aby náš vzhled byl vkusný a myslivecký při zachování maximální pohodlnosti. Podle oblečení nás také posuzuje i veřejnost. Myslivecká uniforma a styl mysliveckého oblečení není jen oděvem na pokrytí těla, ale je rovněž součástí rozsáhlých a bohatých kulturních tradic a i když samozřejmě podléhá celkové módě, je jeho styl zavazujícím dictumem po našich předcích.

Dr. Ing. Jiří Hanák

Z časopisu Myslivost 3/2009 vybral Václav Hromek - kráceno.

Děkujeme vedení Základní školy a Mateřské školy v Lípě nad Orlicí, že nám umožní cvičení v místních a vyhlášených prostorách mateřské školky.

Zároveň zveme všechny zájemkyně každou středu od 20 do 21 hodin.

Jana Hromková

- ✍ Rada seniorů České republiky, o.p.s., Hradec Králové Gočárova třída 1620/30-
Pražské Předměstí, tel: 495 521 048, e-mail: poradna.hradec.kr@rscr.cz
- ✍ PRO BONO PUBLICO, o.p.s., Dvůr Králové nad Labem, T.G. Masaryka 40, tel: 499
620 438, e-mail: probonopublico@mkinet.cz
- ✍ Sdružení obrany spotřebitelů tel: 900 080 808 (8K /min), PO-PÁ 8:00-17:00

Ach, TY DLUHY

NEŽ SE ZADLUŽÍTE

- Zvažte, zda skutečně **půjčku potřebujete** a zda ji budete schopen splácet
- **Nebojte se zeptat**, když nebudete něčemu rozumět
- Nechte si všechno, na co se ptáte, ukázat ve smlouvě
- Nechte si **vysvětlit**, co Vás čeká, když **přestanete pravidelně splácet**

NEPODEPISUJTE

- Smlouvu, pokud si jí nemůžete doma **v klidu přečíst**
- **Prázdné listy**
- **Směnkou bez doplněné finanční částky**
- Prodejní smlouvu **na své věci jako jistinu půjčky**

DEJTE POZOR NA

- **Slevy**
- Nabídky **zboží zdarma**
- **Předváděcí akce**
- **Drobné písmo** ve smlouvách, na letáčích, apod.
- **Lákavé reklamy**

DLUHOVÉ DESATERO

- 1) Dluhy se samy nevyřeší
- 2) Neřešte své dluhy dalšími zadlužením
- 3) Udělejte si ve svých dlužích pořádek - kolik ještě a komu dlužím, kolik splátek musím ještě uhradit
- 4) Rozdělte si dluhy podle důležitosti
- 5) Pokud nemůžete zaplatit splátku, nebojte se věřitele o své situaci informovat a domluvit si případné odložení nebo snížení splátek
- 6) O problémech s dluhy informujte své nejbližší okolí
- 7) Neignorujte telefonáty a vybírejte si doporučenou poštu od věřitele
- 8) Sestavte si rodinný rozpočet - omezte výdaje na minimum
- 9) Pokuste se zvýšit své příjmy
- 10) Se všemi dokumenty a dopisy od věřitelů přijďte do občanské poradny.

Vydáno v rámci projektu Dluhy trendem současnosti - projekt prevence kriminality Královéhradeckého kraje za podpory Ministerstva vnitra České republiky

Co nového ve školce...

Kuli, kuli, kulila,
to je koule sn hová,
kuli, kuli, kulila,
koule už je hotová.

Tak a tak, tak a tak, tak se staví sn hulák.

Celý měsíc leden i únor se nesl v duchu zimních radovánek. Sn hulák bylo až moc, a tak jsme si ho po kn užívali. Bobovali jsme na kopci na naší zahradě, stavili sn huláky a paní Zimu, vyšlapovali stopy, dělali pokusy s rampouchy a také nezapomínali na naše ptáky zpívající. Také jsme malovali, zpívali zimní písně, sypali ptáčkům do krmítek. Abychom i my měli v zimě vitamínky, pěstovali jsme, a stále přibíráme nové výsadby. Jíme je v polévce a na pomazánkách. Moc nám chutná!



Kromě jiných pohádek jsme pracovali s úkoly k pohádkám Zlatovláska, Brouk Pytlík a Císařovy nové šaty.

V únoru jsme vyzdobili prostory MŠ karnevalovými výrobky. Vyráběli jsme škrabošky, masky z krabic a rolíek a podíleli se na výzdobě sálu místního hostince. V neděli 15. 2. 2009 se karneval konal, sál byl pěkně vyzdobený, cukroví napečené, přichystaná tombola, hudba a hodná sladkých odměn. Program karnevalu byl plný tanečních soutěží. Vše připravili paní učitelka MŠ a ZŠ, sportovci, cukroví napekly maminky. Dítě šlo hodná a v pěkných maskách. Všichni odcházeli spokojeni a dobře naladěni.

V březnu se radujeme z prvních sníženek, zpíváme ptáčkům, pozorujeme záplavy. Strojíme Moenu - symbol zimy, společně se školáky ji vhodíme do vody, aby už zima odplavala pryč. Budeme se chystat na Velikonoce, vše zdobit a radovat se, že svítí a hřeje slunko. Svítí na domy, na stromy, svítí také kotlety, ale nejvíce pro děti.

Co ještě připravujeme:

- ☺ velikonoční dílnu pro děti MŠ a ZŠ v Domě dětí v Týništi n. O.
- ☺ Fotografování dětí MŠ a ZŠ 21. 4. 2009
- ☺ divadlo v MŠ L. Helligerová 30. 4. 2009
- ☺ školáci Den Země, Den zemědělců
- ☺ oslavu Dne matek - termín upesníme (10. 5.)
- ☺ maškové divadlo v MŠ 12. 5.
- ☺ oslavu Dne dětí na hřišti
- ☺ školní výlet na hrad Potštejn + divadelní představení.

Fotografie a popisy aktivit dětí najdete na internetových stránkách:

<http://lipanadorlici.cz/skolka.fotogalerie.html/>.



Za MŠ zapsala Věra Blažková



V tomto školním roce se účastníme soutěže „Recyklohraní“.

Prostřednictvím této soutěže se učíme, jak správně třídit odpad. Zjistíme, co lze dát do kontejnerů a s čím je třeba zůstat doma.

Od začátku plníme zadávané úkoly - například jsme vyplnili test ohledně sběru surovin, s pomocí vychovatelky jsme vyráběli box na použité baterie nebo jsme psali povídku, jak je to s tříděním odpadu u nás doma.

Také sbíráme použité baterie a použité elektrozařízení.

Za splnění úkolů dostáváme body a za jejich nasbírání dostatek, budeme si vybírat jaké ceny z nabídky - různé ušité pomůcky, hry i vybavení pro volný čas. Hraje se i o drahý projektor, LCD televizi nebo multifunkční tiskárnu.

Z obsahu Zprávy odboru, který nám byl zaslán, jsme se dozvěděli o zajímavých informacích týkajících se projektu „Recyklohraní“. Zjistili jsme například, že na začátku školního roku bylo s nabídkou zapojení se do „Recyklohraní“ osloveno 5 600 základních i středních škol. V současnosti jich je do projektu zapojeno 1 375 z celých 8.



Mo ena je utopená



Ve čtvrtek 26. března se děti z lipské školy a školky se svými učitkami vypravily k řece Orlici, aby utopily Mo enu. Kromě té hlavní velké, kterou na fotografii podpírají Lukáš Koblása a Matěj Vilímek, si některé děti doma vyrobily i svoje malinké Mo eny. Ty také skončily v chladné vodě řeky Orlice.

Doufáme, že si děti daly záležet a utopily symboly zimy tak do kladna, že už nic nebude bránit jaru, aby konečně mohlo přijít...



... a ve škole...

Rok 2009

Rok s devítkou na konci, copak asi přinese? Dáváme si určitě předsevzetí, která se nám daří i nedáří plnit. My ve škole si přejeme, aby učitelé se zřizovatelem a hlavně s rodiči byli na jedné lodi, určitě to dětem prospěje.

Co nového ve škole od zimy do jara?

Od ledna do dubna?

Zimní měsíc leden - kromě sněhu a ledu, kterého si děti dostatečně užily, snažily se také, aby přinesly domů přání vysvídění. Tentokrát jsme rozdali vysvídění žákům 1., 2., 3. a 4. ročníku, tedy celkem 23 vysvídění.

V lednu proběhl zápis do 1. třídy. Zapsali jsme pro škol. rok 2009/2010 dvě děti (1 chlapec, 1 dívka). Děti prošly pohádkovou cestou a splnily všechny připravené úkoly. Školáci si jeden den po vysvídění odpovídali.

A už tu byl únor - druhý měsíc - „pouští zimu svými vrátky“. Únor byl krátký, protože jsme měli týdenní jarní prázdniny. Zadáváním jsme si na maskárním karnevalu a začali jsme jezdit do Dobrušky na plavání.

Březen - víme, že je měsíc jara, budí všechny květiny..... Děti pokračovaly ve výcviku plavání. Pásmem básní a písní jsme přivítali 3 miminka, zasmáli jsme se při cirkusovém představení pro MŠ a ZŠ. Přivítání se také dostalo smíchem, protože využíváme různé formy výuky - projektové dny, zábavné hry a soutěže, uvolňovací cvičení, hodnocení v uzavřeném kruhu s dobrou pohodou.

Těšíme se na další nové metody práce při předávání a získávání školních vědomostí.

Jitka Jéglová



Karnevalové řád

15. 2. 2009 v hospod .



Děkujeme všem, kdo se podíleli na tomto skvělém odpoledni.

